



使用说明书
立式冷冻柜
CN

ZOF3168SOD (FN23841S)
ZOF3168SOD (FN23841B)

目录

简介	3	使用	18
尊敬的客户：	3	开/关冰箱	18
安全须知	4	设置温度	18
儿童与易受伤害人员的安全	4	强力冷冻（急速冷冻）功能	19
一般安全性	4	节能环保功能	19
安装	5	高温警报	20
电气接线	6	开门过久警报	20
使用	7	存储和冷冻食品	21
清洁时需小心谨慎	7	建议分散存储	21
废弃处理	8	避免食品污染	21
安装及连接	9	在冷冻室中存放冷冻食品	21
电器运输	9	解冻冷冻食品	23
选择安放位置	9	维护	24
连接到电源	11	除霜	24
并排安装套件	12	清洁电器	24
首次使用本产品之前	13	故障列表	26
首次使用本电器前	13	环境因素	28
节能建议	13	包装与电器的处置	28
反转开门方向	14	废旧电器的处理	29
产品描述	17	产品中有害物质的名称及含量	30
AdaptTech	17		

尊敬的客户：

恭喜您选择本款 Asko 冰柜。本产品操作简便，更具舒适感。

这些使用说明介绍了如何充分利用这款电器。这些说明包含有关本电器的操作信息，以及在使用过程中可能对您有用的背景信息。

警告!

请在使用本电器前认真阅读安全说明!

请在首次使用本电器前详细通读这些说明，并对其进行妥善保存，以供未来参阅之用。

在使用本设备前，请仔细阅读使用说明。

本指南使用下列图标，其含义如下：

注意！

信息，提示，小妙招，或推荐

警告!

警告 - 一般危险

电击危险！

警告 - 触电危险

火灾危险！

警告 - 火灾危险

安全须知

安装和使用本电器之前，请认真阅读随附的说明。如果因安装不正确和使用方法不当而导致的损伤和损坏，制造商概不承担任何责任。请将本说明与电器保存在一起，以便未来参阅之用。

儿童与易受伤害人员的安全

- 本电器不适合供行动不便、感官或精神机能不足的人（包括儿童）、或者缺乏经验与知识的人员使用，除非在其安全负责人的监督或指示下使用。
- 应充分监督儿童，切勿让儿童玩弄本电器。
- 不得让儿童在未受监督的情况下进行清洁与维护。
- 将所有包装置于儿童不易接触地方。谨防窒息：儿童玩耍时可能把包装材料缠绕在身上或套在头上发生窒息。

仅限欧洲市场

- 年满 8 周岁及以上的儿童可以使用本电器，行动不便、感官或精神机能不足或缺乏经验和知识者亦可在接受监督和指导的情况下使用本电器，且应了解该如何安全使用本电器以及相关的危险。
- 请注意不要让儿童把本产品当成玩具戏耍。
- 不得让儿童在未受监督的情况下进行清洁与维护。
- 3 至 8 周岁的儿童可以取放冰箱中的食品。

一般安全性

- 本家用电器中的灯泡仅适合本电器的照明之用。该灯泡不适合用于家庭房间照明。
- 警告！本电器应在家里或类似场合中使用，例如
 - 商店、办公室和其他工作环境中的员工厨房区；
 - 农舍以及酒店、旅馆和其他商业型场所内；
 - 住宿与早餐型环境
 - 餐饮以及类似非零售型电器。

警告!

- 器具周围或在嵌入式结构里无阻碍物，保持通风通畅。
- 除了制造商推荐的方式外，不得使用机械设备或其它方式加速除霜过程。
- 切勿损坏制冷剂回路。
- 除制造商建议的电器类型之外，切勿在本电器的食品储藏室使用任何其它电器。
- 切勿使用喷雾和蒸汽型清洁机清洗本电器。
- 请使用湿润的软布清洁本电器。只能使用中性清洁剂。切勿使用磨刷型清洁产品、磨刷型清洁垫、溶剂或金属物品。
- 不得在器具中贮存爆炸物，如助燃喷雾剂。
- 如果电源线损坏，必须由制造商、其服务代理商或类似的专业人员进行更换，以免发生危险。

警告!

小心冻伤危险

切勿将冷冻食品放在口中，避免直接接触冷冻食品，否则可能导致轻度或重度冻伤。

安装

警告!

本电器只能由注册安装人员来完成连接。

- 拆除所有包装。
- 切勿安装或使用损坏的电器。
- 遵循电器随附的说明书进行安装。
- 移动电器时，请始终保持小心轻放，因为本品较重。始终佩戴安全防护手套。
- 确保电器周围拥有良好的通风环境。

安全须知

- 在为本电器接通电源前，至少静放 4 小时。这样可让油回流到压缩机中。
- 切勿将电器安装在靠近散热器、厨具、烤箱或炉灶的位置。
- 切勿将本电器安装在阳光直射的地方。
- 切勿将电器安装在过于潮湿或过于寒冷的环境中，例如施工场所、车库或酒窖。
- 移动电器时，请提起前缘，以避免刮伤地板。

警告!

警告！安放好电器后，请确保供电线缆没有缠绕或损坏。

电气接线

警告!

火灾与电击风险。

- 本电器必须接地。
- 所有电气连接均应由专业电工完成。
- 确保电源符合铭牌上注明的电气信息的相关要求。如果不符合要求，请联系电工进行安装。
- 始终使用正确安装的防震插座。
- 切勿使用多插头适配器和延伸电缆。
- 确保不会导致损坏电气元件（例如主插头、主电缆、压缩机）。联系服务部门或电工更换电气元件。
- 主电缆必须保持低于主插头的水平。
- 只有在安装结束后才能将主插头插接到主插座。确保安装完成后拥有足够的空间来插接主插头。
- 切勿通过拉动主电缆来切断本电气的电源。始终拔主插头。
- 警告！切勿将多插孔移动插座或移动电源置于本电器后面。
- 如果固定装置没有配备电源线和插头，或用其它手段与供电电网断开，而供电电网与所有电极均有接点间隔，可在超电压 III 类条件下完全断开，则按照布线规则进行固定布线时必须能够采用这种断开方法。当安装设备后无法接触插头时，这也适用于带有电源

线和插头的设备。使用符合此要求的万能开关，并且电源线应保持3毫米以上的接触间隔

使用

 警告!

损伤、烧伤、电击或火灾风险

- 切勿更改本电器的规格。
- 在电器制造商未明确说明的情况下，切勿将电器（例如冰激淋机）置于本电器中。
- 应小心谨慎，不要损坏制冷剂回路。其内部包含异丁烯（R600a），是一种具有高度环境相容性的天然气。该气体为易燃性气体。
- 如果制冷剂回路发生损坏，请确保房间里没有明火和火源。让房间通风。
- 切勿让炙热的物品接触本电器的塑料部位。
- 切勿在本电器中存放易燃性气体和液体。
- 切勿将易燃品或被易燃品浸湿的物品靠近本电器放置或将其置于本电器上方。
- 切勿接触压缩机或冷凝器。它们均为发热型电器。

清洁时需小心谨慎

 警告!

警告！损伤或损坏电器的风险。

- 在进行维修前，请关闭本电器，并从主插座上拔下主插头。
- 本电器的冷却装置中含有碳氢化合物。只有专业人员才能对该装置进行维修和添加冷却剂。
- 定期检查本电器的排水口，并在必要时进行清洁。如果排水口阻塞，请本电器底部会聚积解冻的冰水。

废弃处理

 警告!

损伤或因窒息而死亡的风险

- 切断电器的主电源。
- 剪断主电线并将其丢弃。
- 拆下储藏室门，以防儿童和宠物被关在电器内。
- 本电器的冷却剂回路和绝缘材料均不会破坏臭氧层。
- 绝缘泡沫塑料中含有易燃性气体。有关如何正确地对本电器进行废弃处理，请联系市政机关了解更多信息。
- 切勿损坏靠近热交换器的冷却装置部分。

电器运输

- 确保电器在运输中始终保持直立状态并保留原有运输包装，以防止电器在运输过程中受损。
- 谨防人员受伤和电器受损。本电器沉重，必须由两个人进行搬运。

选择安放位置

- 将本电器置于通风条件良好的干燥房间。本电器允许的环境温度范围取决于电器所处地点的气候类型，本电器铭牌中对此附有明确说明。
- 切勿将本电器靠近热源放置，例如煤气灶、散热器或锅炉等，也不得将其置于有阳光直射的位置。

说明	等级	环境温度范围 °C	相对湿度
亚热带	SN	+10至+32	≤75%
温带	N	+16至+32	
亚热带	ST	+16至+38	
热带	T	+16至+43	

注意！

本设备不计划用作嵌入式设备。

警告！

切勿将本电器置于温度在 5 °C 以下的房间：本电器可能无法正常运行或出现故障！

警告！

本设备不适用于户外使用，也不得淋雨。

- 本电器必须安装在距离电气灶或煤气灶 5 cm 以上和距离散热器或暖气 30 cm 以上的位置。如果无法按照上述规定的安全距离安装，必须安装隔热板。
- 本电器紧贴墙壁、橱柜背面和侧面放置时，必须确保两者之间有约 5 cm 的距离。冰箱紧贴比其高的橱柜放置时，冰箱与橱柜背面和墙壁之间必须确保 5 cm 以上的距离。这样做是需要确保冷凝器有足够的冷却空气。
- 必须确保电器安装好后有足够的空间插拔插头！

安装及连接

⚠ 警告!

将电气置于有足够空气量的房间中。房间必须保证每 8 克冷却剂拥有 1 m³ 以上的空气量。本 电器内部铭牌上注明了冷却剂的数量。

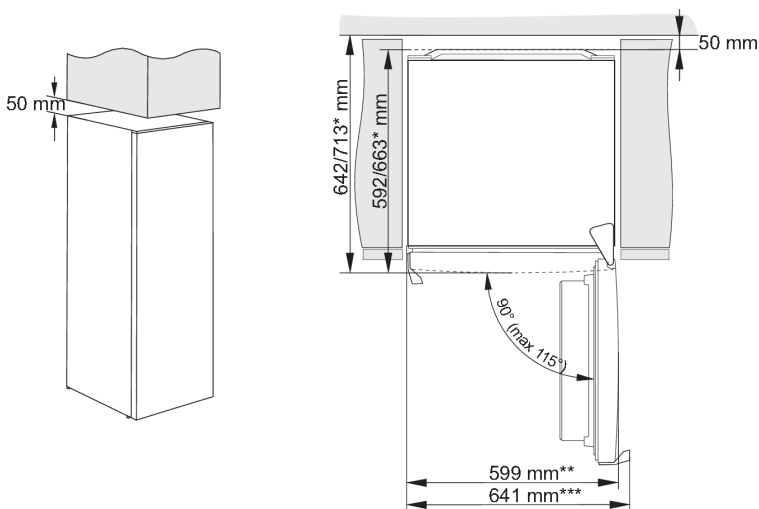
- 安装本电器的厨房单元务必拥有 200 cm² 以上的开放性基础空间，以拥有足够的空气流通。
- 本电器的通风口位于顶部。请确保通风口畅通无阻。堵塞通风口可能会损坏电器。

冰箱的安装应至少由两人完成，以免造成人身伤害或冰箱损坏。



- 冰箱必须水平放置或稍向后倾斜。保持冰箱稳定，将其放置在牢固的底座上。冰箱的正面装有两个可调节底角，可用于调平冰箱。冰箱背面的脚轮有助于更方便地安装冰箱（仅针对部分型号）。

- 使用可调节支脚将设备调平后，调整附加底脚以提高设备的稳定性。
- 该电器适合独立安装。为了达到额定/最小功耗，请始终在墙壁和电器背面之间以及电器上方留出50毫米的间隙。同时允许电器两侧和上方有足够的空气循环。
- 该电器也可以靠近橱柜（或碗柜）放置或放置在橱柜（或碗柜）之间，或者靠近墙壁放置。在这种情况下，该电器将正常运行；但是，功耗可能会增加。如图所示，注意电器上方和后面的最小间隙。
- 需考虑打开冰箱门所需的空间或间隙，以便拉出或卸下抽屉与搁架（请参考安装图）。



* 取决于型号

** 带有一体式手柄的型号

*** 带有外部/凸出式手柄的型号

注意：当把设备放在深度小于625 mm的底座上时，建议购买并安装安全套件。

订购该套件的代码：890399.

连接到电源

- 通过插头将本电器连接到电源。插座必须接地安装。电器铭牌/标签上标注了本电器所需的额定电压和频率，并附有基本信息。
- 本电器必须按照现行标准和规定连接到接地安装的主电源。本电器能够承受小幅主电源电压波动，可承受的最大波动幅度为标准电压的 6%。

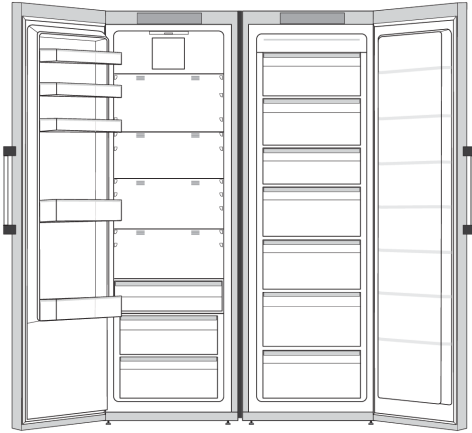
警告!

如果您在较长一段时间内不会使用本电器，那么可以关闭相应的开关，切断其与主电源的连接。清空、除霜和清洁本电器，并打开冰箱门。

警告!

如果发生故障或停电，切勿打开冷藏室，除非电器停止运行的时间超过其铭牌上标记的时间（升温时间）。超过升温时间后，必须食用冷冻的食品或确保对其进行妥善冷藏（例如，将提转移到其他电器中冷藏）。


并排安装套件



可将两台设备并排放置。

为确保并排安装的两台设备的正确安装和持久运行，应使用专用套件。使用专用的并排安装套件可确保精确对齐、稳定，并排除相邻设备之间积聚过多冷凝水的可能性。

安全起见，并排安装套件只能由经授权的维修技术人员进行安装！

 **注意！**

关于更多信息，请咨询当地的ASKO经销商或访问您所在国家的ASKO网站。

首次使用本电器前

认真阅读说明，能够正确安全地使用本电器后才能将其连接到主电源。由于这些说明面向各种不同类型和机型的用户，因此其中有些设置或部分使用说明并不适用于您的电器。我们建议您妥善保存这些说明，以备未来使用。如果您出售本设备，请将其连同本电器一起移交给买家。

检查本电器是否存在损坏和/或不合规性。如果电器已经损坏，请联系向您出售本电器的商店。

在接通主电源前，将本电器直立静放 4 小时以上。这样做会降低因运输而导致制冷剂单元发生故障的风险

首次使用电器前，应使用温水和中性清洁剂清洁电器内部和所有内部配件。用软布沾清水擦拭清洁过的零部件，然后将其彻底擦干。

如果是首次使用电器，在温度降至所设置的温度之前，切勿将任何食品放入电器内。

节能建议

- 按照使用说明所述的方法安装本电器。
- 避免不必要地打开酒柜门。
- 不要遮住或堵住通风口。
- 尽快妥善地更换损坏或缺失的门密封件。
- 将食品存放在密封良好的容器或适当的包装内。
- 让食品在室温环境下冷却，然后再将其放置到本电器中保存。
- 在冰箱冷藏室中解冻食品。
- 待内部形成 2 至 3 毫米的霜或冰层后再对传统冷冻食品进行解冻。
- 将搁板均匀地安装在冰箱冷藏室中。放置食品时确保电器内的空气能够自由流通（按照随附的说明将食品摆放到建议的存储位置）。
- 如果本电器配备有风扇，请确保通风口保持畅通无阻。
- 温度设置得越低，功耗则越高。

反转开门方向

酒柜门的打开方向可以反转。

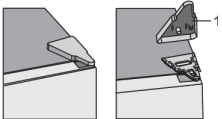
注：反转开门方向前，断开冰箱的主电源。

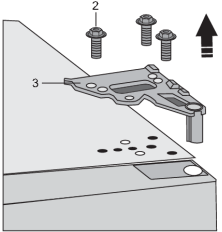
所需工具：

	8号套筒扳手
	异型螺丝刀
	一字螺丝刀
	8号扳手
	梅花扳手 T25

注：

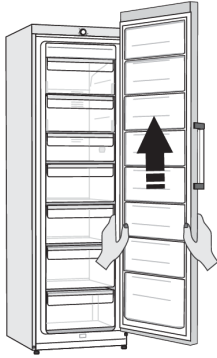
- 如果必须倾斜冰箱以允许接触底部的部件，请另寻一人帮助或轻轻地将冰箱放置在软垫上，以防止损坏冰箱。反转开门方向时，按下下述步骤进行。

1.  卸下顶部铰链盖板(1)。

2.  拧下螺钉(2)并卸下铰链(3)。在这一过程中，抓住顶门防止其掉落。

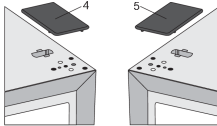
反转开门方向

3.



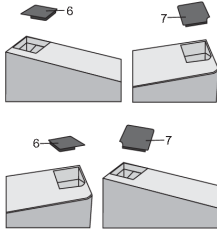
小心地垂直向上将门提起，将其从底部铰链上卸下。将门放置在光滑的表面上。

4.



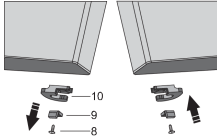
从袋子中取出(右)盖板(4)，并将其置于卸下顶部铰链的位置。从另一侧(铰链将重新定位至这一侧)上取下盖板(5)并予以保存。

5.



从门左侧取下盖板(6)。从门右侧取下盖板(7)。将盖板(7)放在门左侧，将盖板(6)放在门右侧。

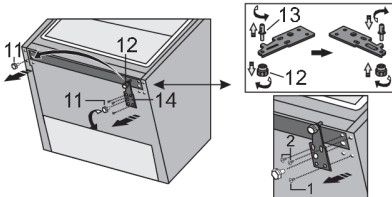
6.



拧下螺钉(8)，然后拆下门固定器(10)和门挡(9)。然后，使用螺丝(8)安装门固定器(安装袋中随机提供)和门挡(9)。保存好门固定器(10)，以备日后使用。

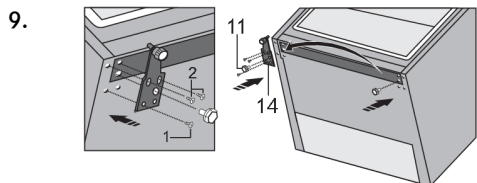
7. 向后倾斜冰箱，然后卸下可调节底脚(11)。

8.



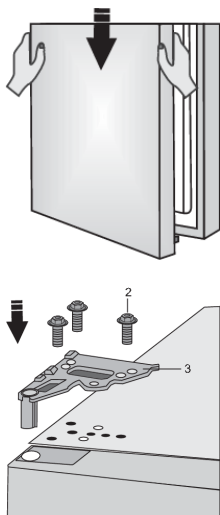
拧开底部铰链(14)上的三个螺钉，然后将其卸下。从底部铰链销(13)上卸下额外底脚(12)。从底部铰链上拧下销钉(13)，然后将其拧到铰链的另一侧[配有额外底脚(12)]。

反转开门方向

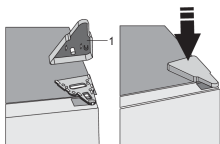


使用螺钉将铰链(14)安装到另一侧。螺钉安装顺序见下图。拧紧螺钉1，然后拧紧螺钉2。再拧紧可调底脚(11)。

10. 将门放置在底部铰链上，然后使用螺钉(2)固定顶部铰链(3)。放置时使门保持在原位。

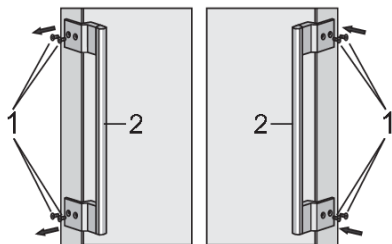


11. 重新安装上铰链盖(1)。

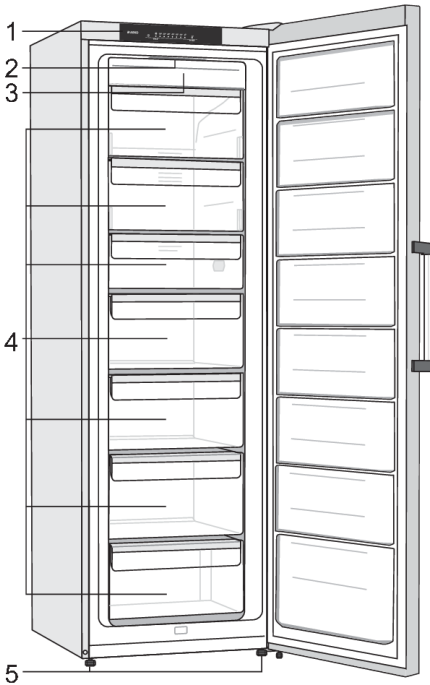


12. 开门并更换门架/搁板。再次关门。

更换把手



拧开螺钉(1)，如图。将把手(2)旋转180°并放回另一侧。拧紧螺钉(1)。



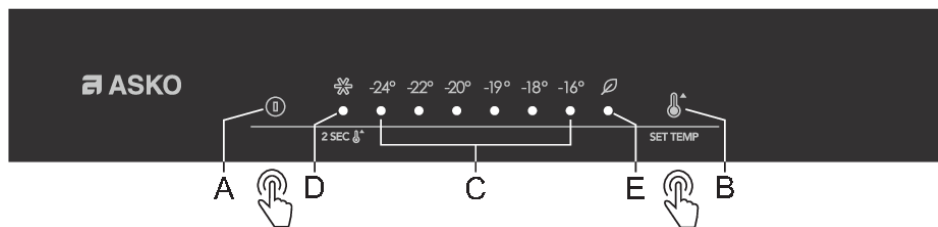
1. 控制单元
2. 冰柜内部的LED照明
3. 无霜科技冰柜设备（冷却装置、风机……）
4. 冷冻和储藏室
5. 底脚

无霜 (NoFrost)

有了无霜系统，您无需再为冰箱除霜。

AdaptTech

创新的自适应技术可以根据使用者使用习惯来调节冰箱。智能系统监测、分析和记录每周的使用情况，并自动依据感知的形式调节冰箱的运作。如果冰箱能够预知在某一时刻会频繁开门从而导致冰箱内温度升高，那么冰箱会在临近这一时刻以前自动降低冰箱内的温度，用以抵消开门造成的温度升高。如果预知某一时刻会有大量食物添加到冷藏或冷冻室，那么冰箱也会在临近时刻加强制冷降温。



A. 冰箱开/关键

B. 温度和额外功能设定键

C. 设定温度显示

设定温度显示下方的信号灯点亮

D. 强力冷冻（急速冷冻）功能指示灯

如果激活高强度冷冻（急速冷冻），D信号灯将点亮。

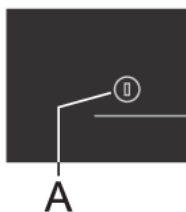
E. 节能环保功能指示灯

如果激活Eco功能，E符号上方的信号灯将点亮。

连续按**B**键，可设置冰箱温度或激活Eco功能。指示灯以循环的方式显示设定，从右到左。松开按键三秒后，设定将自动保存。

长按**B**键，可激活或停用**高强度冷冻（急速冷冻）**。

开/关冰箱



打开冰箱：按**A**键。

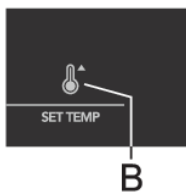
关闭冰箱：长按**A**键（2秒）。冰箱将关闭，但仍保持通电。

设置温度

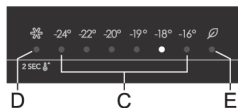
💡 注意！

出厂默认设定为-18 °C，即推荐温度。

开机后需要几个小时才能达到设定温度。在降到所选温度之前，冷藏室内请勿放入食物。



- 使用**B**键设定所需温度。
- 连续按下**B**键设定所需温度。
- 指示灯以循环的方式显示设定，从右到左。

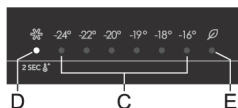


数字-16、-18、-19、-20、-22和-24表示冰箱内的摄氏温度（°C）。

- 我们建议将温度设定为-18°C，该温度可保持食品的质量和新鲜程度。
- 如果冰箱所在的室温低于16 °C，建议设置温度低于-18°C。

强力冷冻（急速冷冻）功能

初次开启冰箱、清洗冰箱之前、以及放入大量食物24小时之前，请使用此设置。



打开：按住**B**键直到**D**信号灯点亮，可激活高强度冷冻。

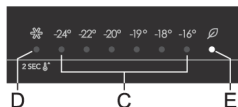
⚠ 注意！

强力冷冻功能启动时，冰箱将以最大功率运行。此时可能产生较平时大的噪音。

关闭：再次按住**B**键，直到信号灯**D**熄灭。如果没有手动停用强力冷冻功能，该功能将自动关闭（大约两天后），温度将返回至最新的设定值。

- 如果在超强冷冻操作期间发生停电，恢复供电后该功能将重新启动。

节能环保功能

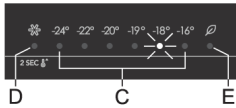


打开：请多次按下**B**键，直到信号灯**E**亮起，可激活**Eco**功能。激活此功能后，冰箱将在最佳设定下运行。

关闭：按**B**键选择所需温度，可关闭节能环保功能。

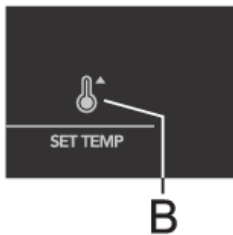
使用

高温警报



一旦冰箱内部温度过高，会响起声音警报（间歇音），设定温度（C）下方的信号灯将闪烁。

每次按A键打开冰箱电源时，都会激活24小时警报操作延迟。如果在此时间段后冰箱未能达到足够低的温度，则将激活警报。



关闭警报：

- 按下B键确认并关闭声音警报。如果未关闭警报，则警报将每小时持续15分钟左右。
- 再次按下B键时，可将其用作设置调整键。
- 设定温度C下方的指示灯将持续闪烁，直至冰箱达到足够低的温度。

开门过久警报

如果冰箱门的打开时间超过2分钟，则将激活声音警报（重复的哔哔声）。如果未手动关闭警报，警报将持续10分钟。

关闭警报的方法：要关闭警报时，请关闭冰箱门。

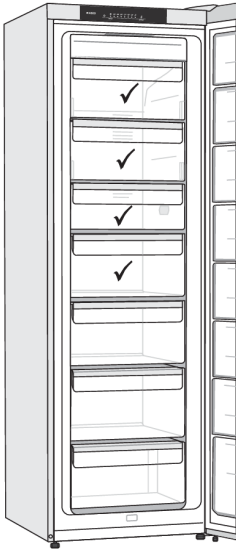
💡 注意！

按下B键关闭警报时，如果门仍然处于打开状态，则警报将在4分钟后再次激活。

💡 注意！

如果门的打开时间超过10分钟，则警报将停止，且“-16°”指示灯上方的指示灯将开始闪烁。冰箱的运行将切换至安全模式，以便在门打开的情况下提供充分冷却，防止食物变质。

建议分散存储



存储冻鲜食品的最佳位置带有一个 ✓ 标记。

⚠ 警告!

切勿将生菜、鸡蛋、苹果、梨、葡萄、桃子、酸奶、酪乳、酸奶油或蛋黄酱存放在冷冻室。

避免食品污染

为了避免食品污染，请分别参阅以下说明进行存放：

- 长时间开门会导致电器储藏室内的温度显著升高。
- 如果冷藏电器会空置很长一段时间，则可将其关闭、除霜、清洁、干燥，然后打开门以避免电器内部发霉。

在冷冻室中存放冷冻食品

有关存储冻鲜食品的重要建议

- 铭牌上注明了可一次性在冷冻室中存放食品的最大数量。将过量的食品存储在冷冻室中会减慢冷冻的过程，降低食品的质量。而且，这还会降低之前存储在冷冻室中的冷冻食品的质量。
- 仅用于存储适合冷冻保存的优质新鲜食品。
- 让炙热的食品在室温环境中冷却。

存储和冷冻食品

- 食品需要快速冷冻。建议使用小包装进行包装。
- 采用气封和水封包装可防止食品干燥和维生素丢失。
- 在包装上标记食品的类型和数量，并标记进行冷冻的日期。
- 不要让新鲜食品接触冷冻食品。
- 您可以取出所有抽屉，以充分利用冷冻储藏室的总空间。将食品直接放置在冷冻室的搁板和底板上。

冷冻大量新鲜食品

- 请在计划冷冻食品前，提前 24 小时激活高强度冷冻功能。

为确保食物尽快冷冻，请按照下述指示摆放食品袋：

- 将新鲜食品分成更小的包装（1公斤）。将两袋食品沿上抽屉的左右边缘靠后壁放置，再在它们前方的中间位置放置一袋食品（同样是在上抽屉中），然后再将一袋食品放置在中间抽屉中靠后壁的中间位置。

有关存储冷冻食品的重要建议

- 请遵循制造商的说明存储和使用冷冻食品。在包装上标记建议储藏温度和保质期。
- 对于存储在 -18 °C 或更低温度下的食品，只有包装未损坏的情况下才能食用。
- 不要购买霜冻食品。这表明食品已经过解冻，或部分已经过多次解冻，因此品质较差。
- 确保食品在运输过程中没有解冻。升温会缩短食品的保质期，影响食品的质量。

有关冷冻室中冷冻食品的建议保质期

食品种类	保质期
水果、牛肉	10至12个月
蔬菜、小牛肉、禽肉类	8至10个月
鹿肉	6至8个月
猪肉	4至6个月
碎肉或肉馅	4个月
面包、点心、熟菜肴、低脂肪鱼肉	3个月
动物内脏	2个月
熏肠、高脂肪鱼肉	1个月

解冻冷冻食品

- 解冻是存储冷冻保存食品的重要环节。食品必须用正确的方法解冻。
- 适合解冻食品的方法包括：
 - 置于冰箱内解冻；
 - 置于冷水中解冻；
 - 置于微波炉或传统烤箱中使用合适的解冻程序进行解冻。
- 有些冷冻食品的烹制可能不需要先对其进行解冻。制造商会在包装上注明这一点。
- 食品需要分成小份进行包装。这样便于更快地解冻食品。
- 尽快使用部分或全部解冻的食品。解冻食品中的细菌会重新活跃起来，并且食品很快就会变质。特别是水果、蔬菜和速食食品更是如此。
- 切勿重新冷冻存储部分或全部解冻的食品。

除霜

无霜科技冷冻室除霜

无霜科技冷冻室会自动除霜。任何聚积的冰霜都会消失。

尽管如此，冷冻储藏室还会因非常规使用而形成聚积的冰或霜（开门过于频繁、开门时间过长或门密封不好等）。那么，冷冻室就需要进行手动除霜。

无霜科技冷冻室手动除霜

- 尽管冰箱具有无霜功能，但内壁上仍可能产生积霜。这通常是由于不正常使用冰箱导致的，例如开门次数过多、开门时间过长、门的密封性差等。

在这种情况下，可按照下列步骤手动除霜：



- 同时按住**A**键和**B**键（10秒）。
- 除霜过程完成后，该功能将自动停用。

⚠ 警告!

请勿使用任何除霜喷雾剂，否则可能会使塑料部件融化或损害您的健康。

⚠ 警告!

切勿使用刀具或尖锐工具除霜，因其可能损坏制冷系统的管道。

清洁电器

⚠ 警告!

开始清洁之前，先关闭电器，并从插座上拔下插头。

⚠ 警告!

切勿使用磨砂型清洁剂，因为它们会损坏储藏室的表面。

💡 注意!

计划清洁冷冻室之前，先提前 24 小时激活高强度冷冻功能。

- 定期使用温水清洁电器的内部。在必要时，可向水中添加中性清洁剂或冰箱专用清洁剂。使用软布清洁所有表面。用软布沾清水擦拭清洁过的零部件，然后将其彻底擦干。
- 切勿将电器的零部件置于洗碗机中进行清洁：这样做可能会损坏零部件。
- 冷凝器机组，位于产品背面的压缩机组旁边（仅限某些型号），必须保持清洁，无灰尘或其他杂质。有时，使用非金属软刷或真空吸尘器对其清洁。

警告!

如果您在较长一段时间内不会使用本电器，那么可以关闭相应的开关，切断其与主电源的连接。清空、除霜和清洁本电器，并打开冰箱门。

清洁与保养

- 请勿在门封上涂抹任何油类或油脂，因为这会导致门封腐化，且随着使用时间的增加，出现渗漏现象。
- 请勿使用蒸汽清洗电器给本电器除霜或清洁。蒸汽接触电子元件会造成短路。
- 锋利物品会损坏干燥器，对电器造成无法挽回的损坏。请勿使用锋利物品来：
 - 除霜和除冰；
 - 分离食品或取下制冰盒。
- 切勿将电热器或蜡烛放入冰箱进行除霜，这会损坏塑料部件。
- 切勿使用化霜喷雾器或除冰装置，因为它们可能含有会损坏塑料部件或引起气体聚集、危害健康的物质。

故障列表

如果您对冰箱是否在正常工作存在任何疑问，请勿直接认定冰箱存在缺陷。我们建议您在任何情况下均先检查下表列出的要点。

问题	原因/解决方法
接通电源后，冰箱没有运作：	<ul style="list-style-type: none">• 检查插座是否有电以及冰箱的电源是否打开。
冷却系统持续工作，而非间歇地停止。	<ul style="list-style-type: none">• 环境温度过高。• 冰箱门频繁开启或开启时间过长。• 冰箱门没有正确关闭（冰箱门密封条有颗粒物存在、门封没对齐、密封条损坏等）。• 一次性放入过多新鲜食物。
冷藏室内后壁处形成过多的冰：	<ul style="list-style-type: none">• 冰箱门频繁开启或开启时间过长。• 将热的食物放入冷藏室。• 食物或盘子接触到冷藏室的后壁。• 冰箱门密封性不好。• 如果门密封条脏污或损坏，请清洁或更换密封条。
冰箱内部结冰或结霜：	<ul style="list-style-type: none">• 柜门打开时间过长或次数太频繁。• 门没有正确关闭。• 门的密封性较差（垫圈脏污、门未正确对准、垫圈损坏等）。• 手动除霜。
LED灯不亮。	<ul style="list-style-type: none">• 如果LED灯不亮，请咨询技术人员。• LED灯具带有高压，不要尝试自行维修！
设定温度显示上方的指示灯将闪烁	<ul style="list-style-type: none">• 冰箱门频繁开启或开启时间过长。• 冰箱门没有正确关闭（冰箱门密封条有颗粒物存在、门封没对齐、密封条损坏等）。• 断电时间过长。• 一次性放入过多新鲜食物。
D或E指示灯下方的信号灯闪烁：	<ul style="list-style-type: none">• 传感器按键无响应。致电服务中心进行维修。• 在维修技术人员维修冰箱之前，冰箱将在安全模式下运行。冰箱将自动保持最合适的温度。
“-16°”指示灯下方的信号灯闪烁：	<ul style="list-style-type: none">• 门的打开时间太久。把门关上。• 如果门没有打开，或者关门后“-16°”指示灯下方的信号灯仍在闪烁，则说明门传感器发生故障。致电服务中心安排维修。在维修之前，冰箱将在安全模式下运行。冰箱将自动保持最合适的温度。

末页的续表

问题	原因/解决方法
“-19°”指示灯下方的信号灯闪烁：	<ul style="list-style-type: none"> 蒸发器错误。致电服务中心安排维修。在维修之前，冰箱将在安全模式下运行。冰箱将自动保持最合适的温度。
“-20°”指示灯下方的信号灯闪烁：	<ul style="list-style-type: none"> 间室风扇故障。致电服务中心进行维修。冰箱无法正常运行。将食物转移到阴凉处，然后关闭冰箱。
“-20°”指示灯下方的信号灯快速闪烁：	<ul style="list-style-type: none"> 冷凝器室的风扇出现故障。致电服务中心进行维修。冰箱无法正常运行。将食物转移到阴凉处，然后关闭冰箱。
“-22°”指示灯下方的信号灯闪烁：	<ul style="list-style-type: none"> 温度传感器错误或故障。致电服务中心进行维修。在维修技术人员维修冰箱之前，冰箱将在安全模式下运行。冰箱将自动保持最合适的温度。

如果您无法解决存在的问题，请联系服务中心。联系服务中心时，请说明铭牌或冰箱内部标签上所显示的类型、型号和序列号。

环境因素

包装与电器的处置

本电器由可回收材料制成。本电器使用寿命结束后，必须要采用负责任的方式进行处理。请联系当地机关咨询处理方法的相关信息。

⚠ 注意！

请参见安全说明中的章节“废弃处理”。

本电器的包装可以循环回收。包装可能使用了以下材料：

- 纸板。
- 聚乙烯箔纸 (PE)。
- 不含氯氟烃的聚苯乙烯 (硬质聚苯乙烯泡沫)。

这些材料均必须按照官方规定采用负责任的方式进行处理。



本电器标记有一个带脚轮垃圾桶上附有叉号的符号，用于提醒您注意，本电器的废弃处理要求与家用电器不同。这意味着，本电器使用寿命结束后，不能按照未分类家用电器的处理要求进行废弃处理。本电器必须运送到专门的市政废品处理地点进行单独废弃处理，或者交给提供该项服务的经销商进行废弃处理。

单独收集和處理家用电器应避免对人类和环境造成有害影响。这可确保能够回收可用于制造电器的材料，从而大量节省能源和原材料。



合规声明

本公司特此声明，我们的产品符合现行欧洲指令、法规和要求，以及参考标准的所有要求。

废旧电器的处理

在处理旧电器之前，首先要破坏门闩或门锁。这样可以防止儿童无意中将自己锁进冰箱，危及生命。

渗漏出的制冷剂会伤害眼睛。等候处理时，注意请勿损坏管道的任何部件，例如：

- 刺破干燥器中的制冷剂管道；
- 弯曲管道；
- 刮破表面涂层。

压缩机内的机油进入呼吸道或被误服将有致命风险。

绝缘泡沫塑料中含有易燃性气体，因此，请勿将旧电器与生活垃圾一同弃置。有关如何处理，请联系当地社区的垃圾收集/回收中心处理电器。

本信息仅适用于回收利用，正常运行时无风险。

产品中有害物质的名称及含量

有害物质限制使用标识表

部件名称	产品中有害物质的名称及含量					
	铅 (Pb)	汞 (Hg)	镉 (Cd)	六价铬 (Cr (VI))	多溴联苯 (PBB)	多溴二苯醚 (PBDE)
金属部件 (金属基材、铜螺母、铜块、焊锡)	×	○	○	○	○	○
压缩机	×	○	○	×	○	○
印刷线路板组件(PCB 板)	×	○	○	○	○	○
内部布线	×	○	○	○	○	○

本表格依据 SJ/T 11364 的规定编制

○:表示该有害物质在该部件所有均质材料中的含量均在 GB/T 26572 规定的限量要求以下。

×:表示该有害物质至少在该部件的某一均质材料中的含量超出 GB/T 26572 规定的限量要求。



环保使用期限 年表示本产品中含有的有害物质不会发生外泄或突变/用户在产品说明书所述情况下正常使用本产品不会对环境造成严重污染或对其人身、财产造成严重损害的期限。

箭头循环标志：表示本产品可回收利用。超过使用期限货经过维修无法正常工作后，不应被随意丢弃，请交由正规回收渠道以及有废弃电器电子产品处理资格的企业处理。

有害物质限制使用标志

本产品长期使用不会对人体产生危害，请放心使用。

ASKO

Inspired by Scandinavia

如所需产品说明请访问我们的网站：www.asko.com



886098-a6

