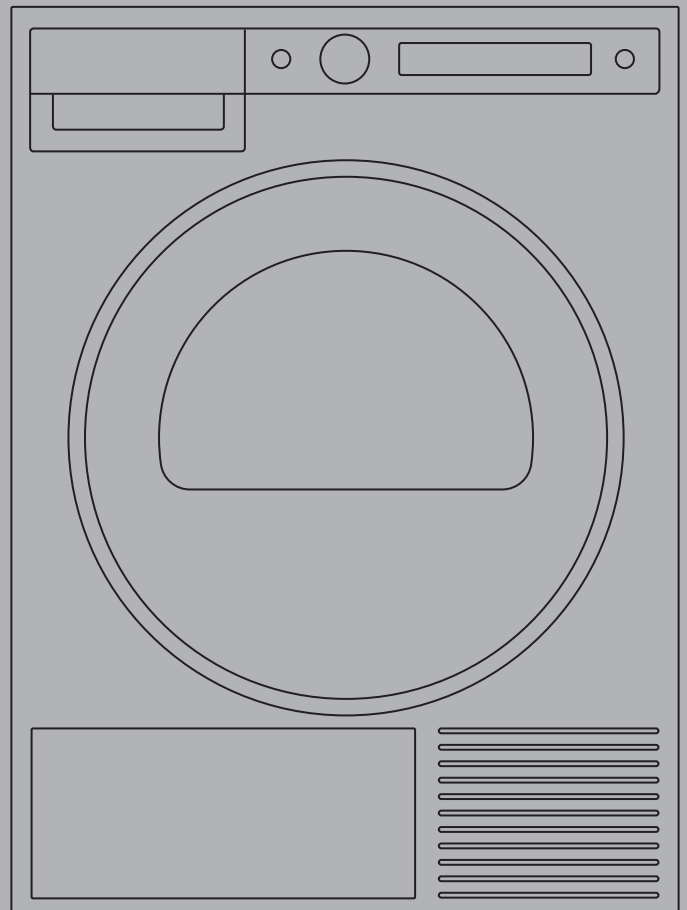


 ASKO



操作指南
TD85.23XX

滚筒式干衣机
T611HX.W.CN

使用本机前，请先阅读说明书。

目录

亲爱的客户：

感谢您选择 ASKO 这款优质的产品。

希望这款机器能符合您的期望，满足您未来多年的需求。斯堪的纳维亚设计风格结合了简洁的线条、实用的日常功能与优良的质量，这些特点是我们所有产品的重要特色，也是它们在全球深受好评的原因。

为了最有效地利用这台新机器，我们建议您在使用前先阅读随附的操作指南，本操作指南也包含如何帮助保护环境的信息。

目录

安全指南	3	清洁和保养	33
产品描述	6	机器报错——故障排除指南	41
首次使用之前	7	售后服务	44
安装和连接	9	技术信息	45
烘衣前的小技巧	19	程序图表	47
烘干步骤 (1 – 7)	21	回收处理	49
设置	30	快捷操作指南	51

本指南使用下列标志，其含义如下：

	信息、提示或建议		警告 - 热表面危险
	警告 - 一般危险		警告 - 火灾危险
	警告 - 触电危险		

出厂说明

请参阅最后一页的快捷操作指南。



一般守则



请阅读本操作指南并妥善保管。

- 使用前请充分阅读并理解操作指南，否则请勿使用滚筒式干衣机。
- 未遵守操作指南或错误操作干衣机可能损伤衣物、损坏机器、或者伤害使用者。
- 产品操作指南也可在官网查询：www.asko.com。
- **本干衣机仅限家庭环境使用。**
- 干衣机通电之前请仔细阅读操作指南，其中对本产品进行了介绍，并提供产品安全和正确使用方面的信息，本操作指南适用于不同的类型和型号，因此其中可能包括您所购买产品不具备的功能和组件描述。
- 所有维修和类似任务应由专业人员执行。非专业维修可能导致意外或重大故障。
- 干衣机安装后务必静置两小时，然后才可以接通电源。
- 将滚筒式干衣机堆叠在洗衣机上面安装时需要至少两个人。
- 干衣机不能用延长线连接主电源。
- 切勿将干衣机连接到电动剃须刀或吹风机的专用电源插座。
- **⚠** 为避免危险，损坏的电源线只能由制造商、授权维修技术人员或其他授权人员更换。
- **⚠** 本产品不能用如计时器，或连接至定时开关电路等外部开关控制。
- **烘干完成后，从电源插座上拔下干衣机电源线。**
- 对于产品的错误连接、不当使用、或者由非授权人员进行维护所造成的损失，用户应承担所有费用。
- 干衣机周围环境中的空气不应含有灰尘颗粒。
干衣机安装空间的空气应彻底通风，以防止明火（如壁炉）从燃气器具中释放的气体逆流倒灌回室内。
- 干衣机排气的管道，不得与天然气或其他燃料设备共用（仅可用于干衣机通风）。
- 切勿烘干未经洗涤的衣物。
- 衣物若沾染石油、丙酮、酒精、石油衍生品、去污剂、松节油、蜡、除蜡剂等污垢时，应先用热水和充足的洗涤剂清洗后，才可放入滚筒式干衣机内烘干。
- 包含乳胶的衣物，橡胶配件，淋浴帽或游泳帽，泡沫橡胶盖等不能在干衣机中烘干。
- 应根据洗涤剂制造商的建议使用衣物柔顺剂或类似产品。
- 切勿将干衣机置于可锁的门、滑动门之后，或置于开门方向与干衣机不一致的门之后。安装干衣机时应使门总是可以自由打开。
- 请勿堵塞通风口。
- 切勿将干衣机置于长纤维地毯上，否则可能会阻碍空气流通。
- 安装干衣机的室内空气不应含有灰尘颗粒。
- 切勿让纤维积聚在干衣机周围。
- **⚠** 从衣物口袋中取出所有物品，例如打火机和火柴。
- 将干衣机正确安装24小时后方可使用。如运输和维修的原因需要将干衣机平放，

必须将干衣机正面左边机身朝下放置 (仅适用于带热泵的干衣机)。

- 本产品不能完全靠墙或紧贴其他家具。
- 如果干衣机连接的排气系统已用于其他设备,则必须安装止回阀。进入干衣机的逆流可能会损坏机器,止回阀可以防止这种反向流动 (仅适用于直排式干衣机)。
- 当冷凝水管堵塞或者冷凝水箱中的水过满时,浮子会关闭机器 (仅适用于冷凝式干衣机和带热泵的干衣机)。
- 如果您需要搬动机器,或在冬天将它存放在没有暖气的场所,务必要先确保冷凝水箱内的水已经排干。(仅适用于冷凝式干衣机和带热泵的干衣机)。
- 以公斤为单位 (针对自动普通烘干程序) 的最大干衣负载,已经标示在铭牌上。

安全

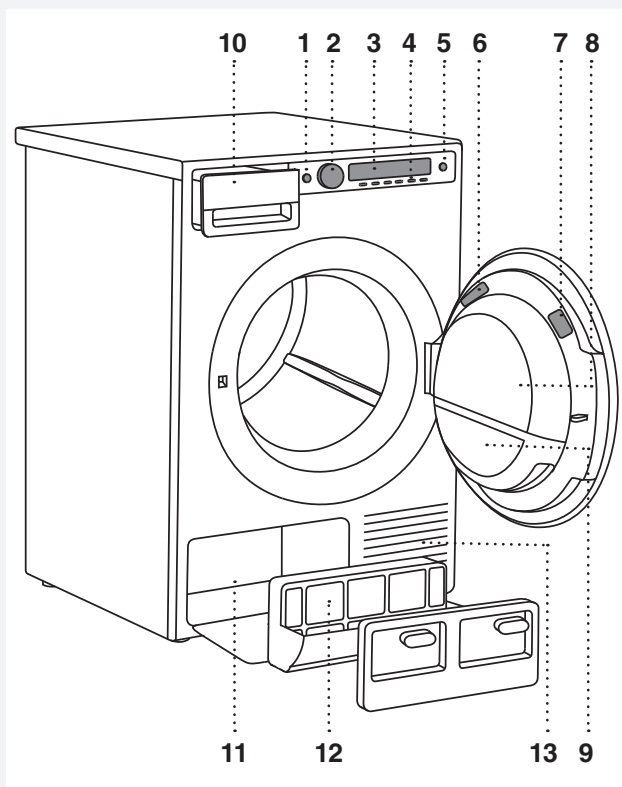
- **⚠** 仅限烘干用水洗涤的衣物。切勿干燥用易燃清洁剂或类似物质 (如汽油、三氯乙烯等) 清洗或清洁的衣物,否则可能导致爆炸。
- 切勿在干衣机中烘干使用工业清洁剂或化学物质清洁的衣服。
- 若通风管连接至有通风洞的墙,安装通风格栅可防止冷空气回流。(只能用于通风干衣机)。
- 通风口不能连接至任何用于排出烟或废气的烟道;或连入有燃烧设备的通风房间内;或与三方机器共同使用的烟道。若烟雾与废气回灌至有干衣机的屋内,用户可能发生中毒危险 (仅适用于排风式干衣机)。
- 干衣机连接自动过热保护断路器以防过热,若温度过高此系统会自动关闭。(只能用于通风干衣机或冷凝干衣机)。
- 若滤网阻塞,自动过热保护断路器自动切断电流。请参阅章节“清洁及维护”(只能用于通风干衣机或冷凝干衣机)。
- **⚠ 警告! 滚筒式干衣机运转中机器的背面会变得非常热。在机器未完全冷却前不要触碰背面 (请仔细阅读章节“安装及连接”)**
- **⚠** 程序自动停止前请勿手动停止程序或开门。若需要开门,若因个别原因坚持开门,余温较高,拿出衣物时请小心,谨防烫伤。请快速取走衣物,并将衣物伸展开,使其尽快冷却。

儿童安全

- 切勿让儿童玩耍机器。
- 谨防幼儿或宠物进入干衣机滚筒。
- 关闭干衣机门,启动程序之前,务必确认滚筒内只有衣物 (谨防幼儿爬进滚筒并从内部关上门)。
- **启用童锁。**
请参阅“设置”章节的“童锁程序”部分。
- 切勿让三岁以下幼童独自靠近洗衣机,需始终有人看管。

- 本干衣机符合所有相关安全标准。8 岁以上的儿童、行动不便、感知或智力不足、缺欠经验和知识的人使用时，整个过程必须予以监督，并且就如何安全使用机器及不当使用可能发生的风险给予指导。确保不让儿童玩耍洗衣机。确保儿童不能在无人监督下清洁或者保养洗衣机。

产品描述



1. 电源开关 (开启/关闭 (ON/OFF))
2. 程序选择旋钮
3. 显示屏
4. 程序选择键
5. 按键 (开始/暂停)
6. 干衣机信息铭牌 (干衣机门内侧)
7. QR和AUID编号 (干衣机门内侧)
8. 干衣机门
9. 门上滤网
10. 冷凝水箱 (仅限部分型号)
11. 热泵
12. 热泵过滤器
13. 通风口

首次使用之前

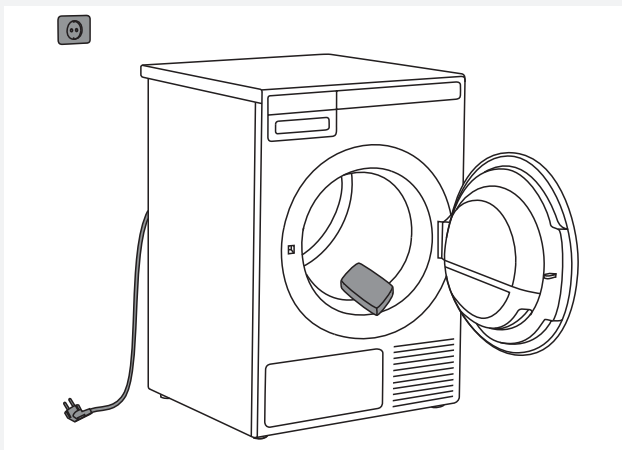
包装


去除所有包装。

请按当地垃圾分类规范分类处理包装材料（请参阅“回收处理”）。

清洁

断开干衣机电源并打开门。首次使用本产品之前，请用柔软的抹布和水清洗干衣机滚筒。



 门打开时任何程序都不会启动。

选择语言

当您连接机器后（请参阅“安装和连接”）第一次启动时，请选择语言：

1. 旋转程序选择旋钮（或按“2”键）选择一个语言。按住“确认”确认所选
2. 按下“结束”（Finalize）键。


更多洗涤程序的详述，请参阅“洗涤程序步骤（1-7）”。


蒸汽程序

如果您选择了一个蒸汽程序作为干衣机首次运行的程序，首先请添加蒸馏水到蒸汽发生器水箱（min.=0,3 l; max.=1,5 l）；干衣机需要蒸馏水产生蒸汽。

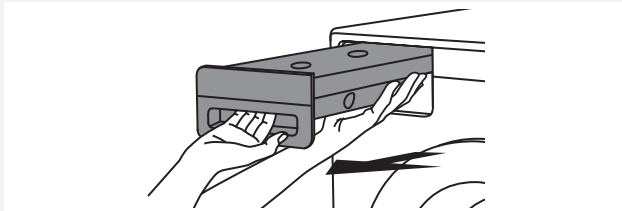
如果蒸汽发生器水箱是空的，则蒸汽程序都将不可用。

显示屏上显示“LOW”（蒸汽发生器水箱是空的）。当您使用干衣机时，系统将在烘干过程中会自动填充冷凝水。

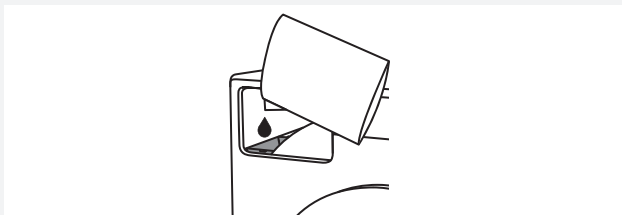
 仅能使用蒸馏水。禁止使用自来水或含有添加物质的水。水垢可能会损坏加热器。请注意此种损坏不在保修范围内。

 只有当机器打开并选择了蒸汽程序（程序尚未运行）时才能添加蒸馏水。否则液位传感器不能工作，水可能溢出到干衣机内部。

💡 只有当机器打开并选择了蒸汽程序（程序尚未运行）时才能添加蒸馏水。否则液位传感器不能工作，水可能溢出到干衣机内部。



1 移走冷凝水箱



2 将蒸馏水缓慢加入蒸汽发生器水箱过滤器。

💡 缓慢地倒水可以防止水从机器前壁流下。蒸汽发生器水箱位于干衣机内部不可见，只有蒸汽发生器水箱过滤器是可见的。

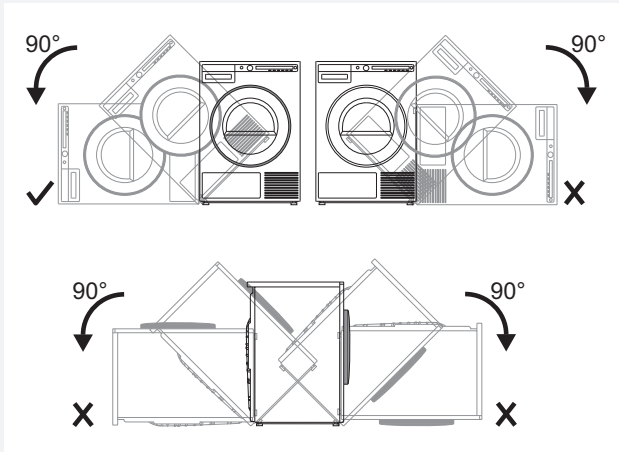
💡 当蒸汽发生器水箱装满时，显示屏上将显示“HIGH”并发出声音信号。

💡 若您使用排水管直接排出冷凝水至下水道、虹吸或盥洗盆，蒸汽程序将正常启动，且不需手动加入蒸馏水至干衣机。

💡 当机器第一次使用或长时间不使用后第一次启动，你可能会注意到轻微的重击声。这种噪声是完全正常的，会经过几个工作次数后消失。

安装和连接

💡 将干衣机正确安装后静置24小时方可使用。如运输和维修的原因需要将干衣机平放，必须将干衣机正面左边机身朝下放置。



摆放干衣机

干衣机可单独放置或叠放于洗衣机之上。干衣机产生热量，因此，请勿将干衣机放在狭小的房间内，烘干进程可能由于环境空气的限值而延长。

💡 请勿将产品置于温度会降至0°C以下的房间。产品在冰点以下时可能无法正常运转，反而会损坏机器。为达到最佳烘干效果，在房间内安装时，请保证换气充分，室内温度保持在10°C-25°C之间。

⚠️ 切勿将干衣机置于可锁的门、滑动门之后，或置于开门方向与干衣机不一致的门之后。安装干衣机时应使门总是可以自由打开。

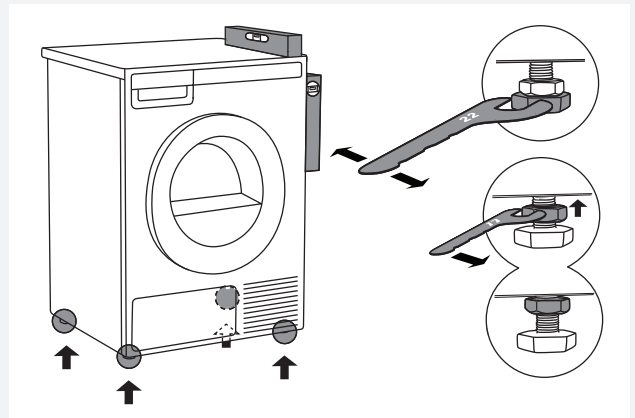
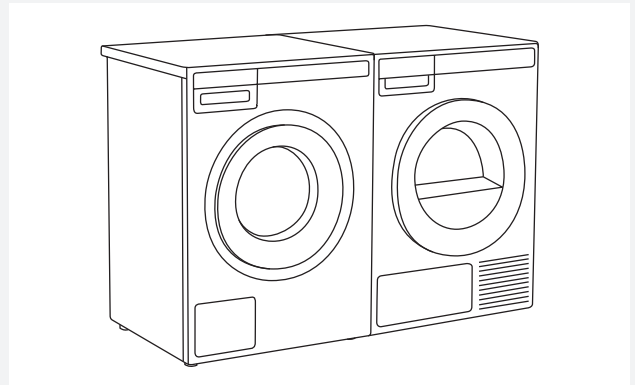
💡 请勿关闭通气口。

💡 将滚筒式干衣机堆叠在洗衣机上面安装时需要至少两个人。

⚠️ 切勿将干衣机置于长纤维地毯上，否则可能会阻碍空气流通。

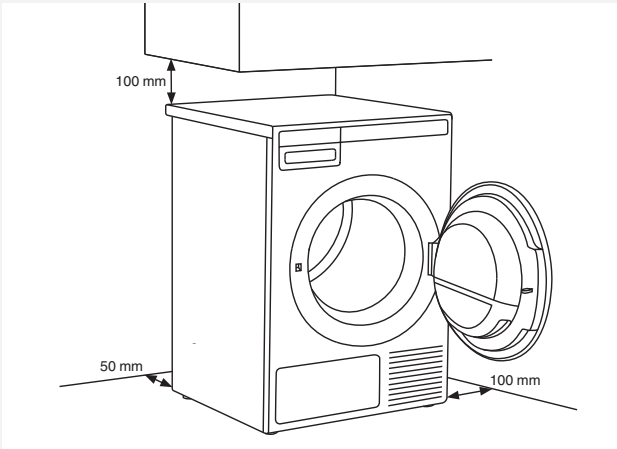
独立放置

干衣机可以位于洗衣机旁边。如果干衣机支脚和地板之间摩擦不足，干衣机可能在操作期间移动。为防止滑动，使用防滑垫或使用工厂提供的真空支脚安装在机器前端两侧相应位置。



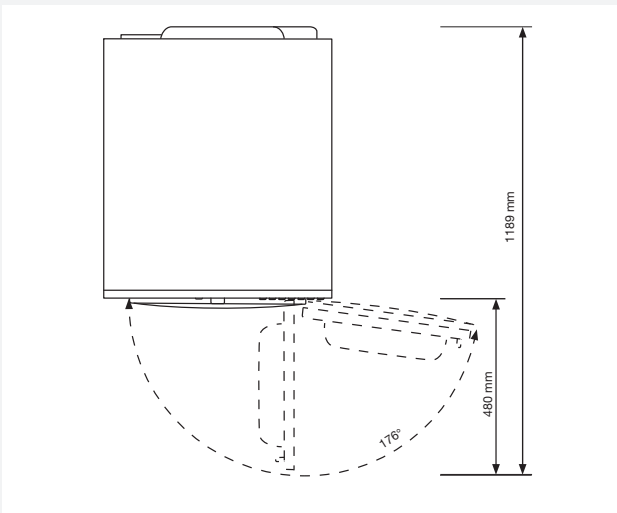
平稳安放干衣机。使用水平仪横纵向对准干衣机，使用22号扳手（最大15mm）旋转调节支脚。然后，用17号扳手向机器底部牢固拧紧螺母（锁紧螺母）↑。

为保证最佳操作效果，干衣机周围应留有间隙。



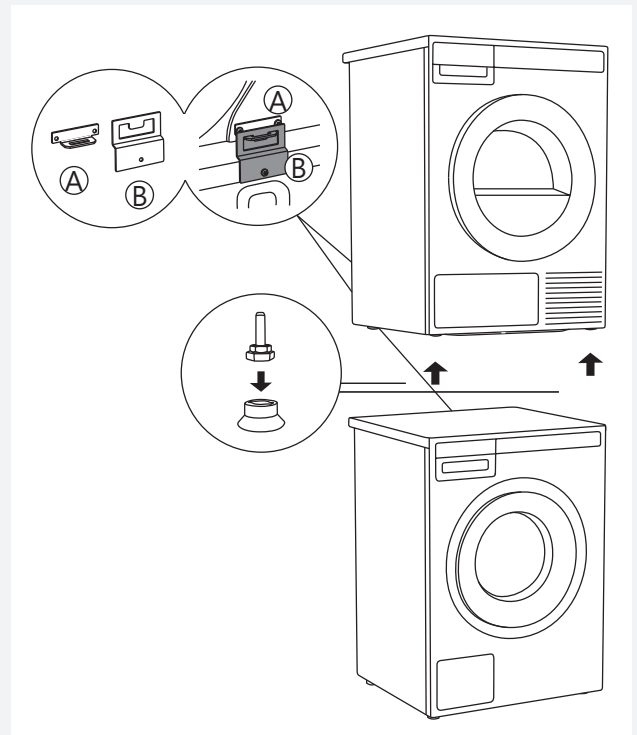
💡 本机器不可紧贴墙壁或者毗邻家具摆放。为达到最佳干衣效果，请观察产品与墙的间隙，如图。

打开干衣机门 (顶视图)



叠放在洗衣机上

请使用ASKO滚筒干衣机纸板箱中提供的额外真空支撑脚和倾倒保护器 (A + B) 将ASKO干衣机叠放在洗衣机上。倾倒保护器B是为叠放于ASKO洗衣机上特别设计，可能无法用于其他品牌产品。如果洗衣机和干衣机的尺寸不匹配，或者在两个设备之间已经安装了隐藏的辅助工具，则可在服务站购买附件绑定板进行安装 (..... 仅限于HH (Hidden Helpers)和TD75叠放于WM80或WM85; 不适用于其他任何组合)。

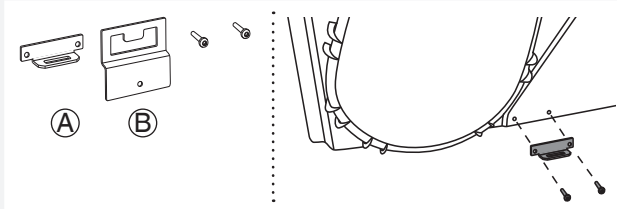


所有ASKO洗衣机皆可承受ASKO干衣机的重量。

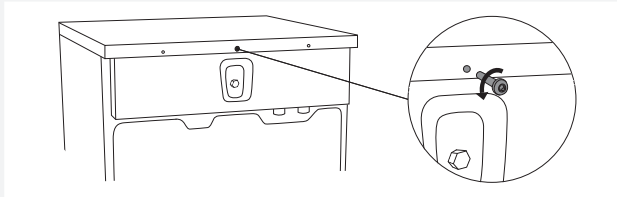
💡 叠放干衣机的洗衣机必须能够承受干衣机的重量 (请参阅洗衣机的铭牌或技术信息)。

怎样将干衣机叠放到洗衣机上 (ASKO) :

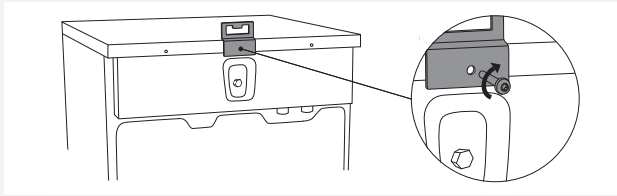
干衣机滚筒内的纸板箱内含真空支撑脚和倾倒保护器。



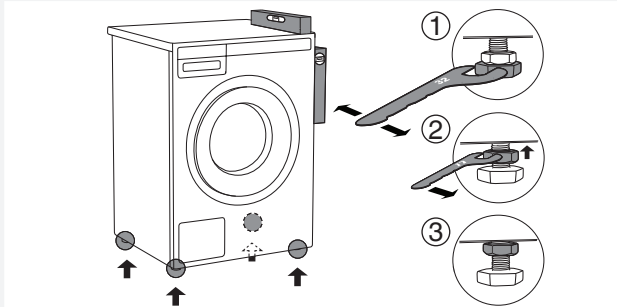
- 1** 倾倒保护器由两部分金属件组成 (A + B) 。
用两颗螺丝将A部分固定到干衣机背面。



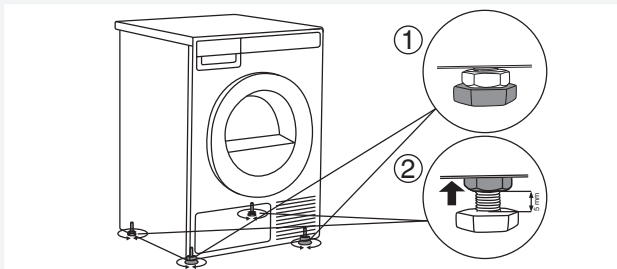
- 2** 松开洗衣机的背面上的螺丝。



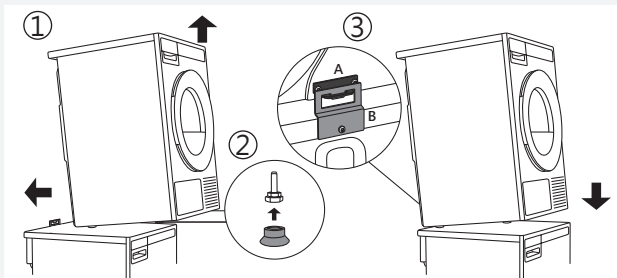
- 3** 用螺丝将倾斜保护器 (B部分) 固定到洗衣机的背面。



- 4** 调整洗衣机使其水平稳定。
1. 使用32号扳手旋转可调支撑脚在纵向和横向上调整洗衣机至水平。
底脚可在 +/- 1 cm 间调平。
 2. 当设定好底脚高度，用17号扳手将反向螺母拧紧在洗衣机底部 ↑。
 3. 拧紧锁紧螺母 (反向螺母) 。



- 5** 调整干衣机底脚：
1. 向内拧紧两个前底脚。
 2. 松开后面底脚3.5圈或5毫米；然后，将锁紧螺母拧紧在机器底部 ↑。

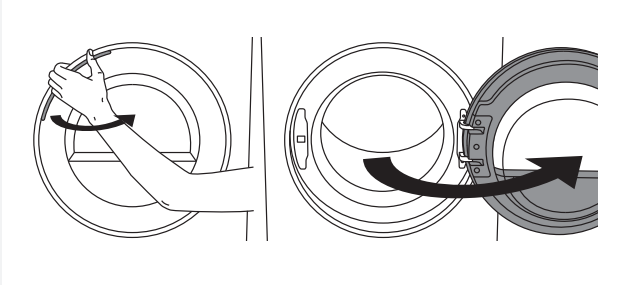


- 6** 将干衣机置于洗衣机上：
1. 抬起干衣机前部5至10 cm。
 2. 将真空支撑脚连接到干衣机的前脚上。
 3. 推动干衣机插入倾斜保护器 (B部分插入A部分)，然后松开 (请参阅前页的图片)。

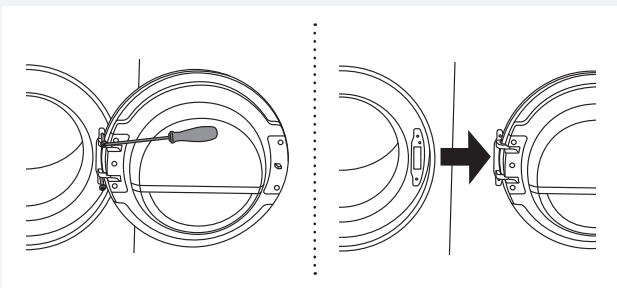
💡 确保倾斜保护器 “锁紧”！

更换开门方向

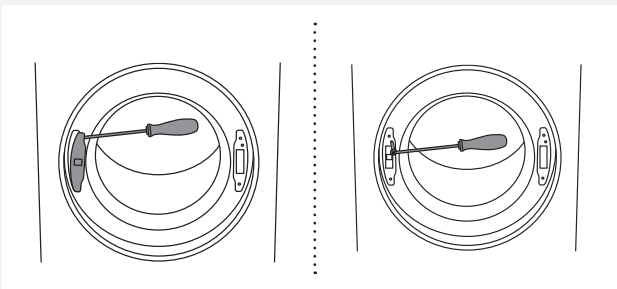
按照如下步骤更换开门方向。



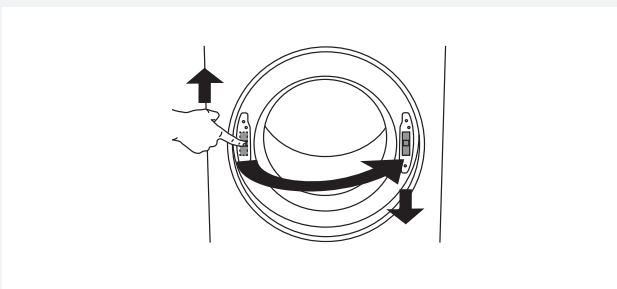
1 完全打开干衣机门。



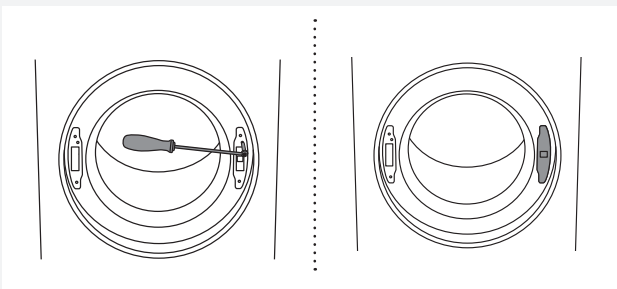
2 卸下螺丝，移除门。



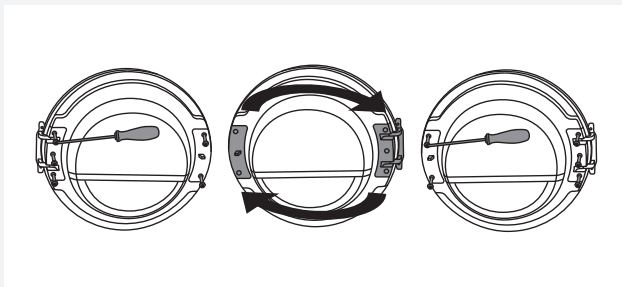
3 用螺丝刀移除门锁外罩，卸下门锁上的螺丝。



4 向上推动卸下门锁。在门的另一边下推装上门锁。

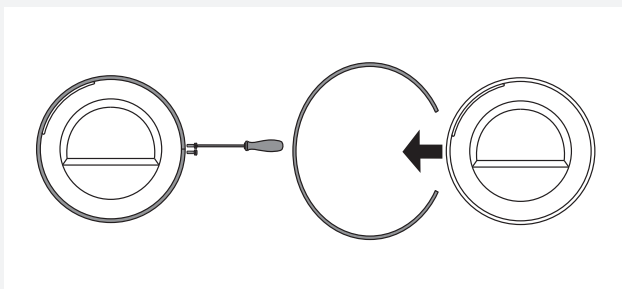


5 拧紧门锁上的螺丝。盖上门锁外罩。

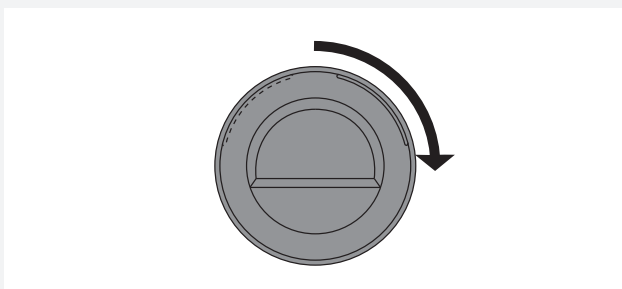


6 卸下门铰链组件(左)和门门组件(右)并交换位置再拧紧螺丝(门铰链组件换到右边,门门组件换到左边)。

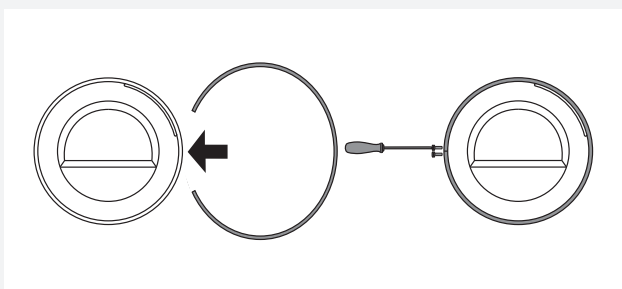
💡 使用螺丝刀移除塑料部分更容易。



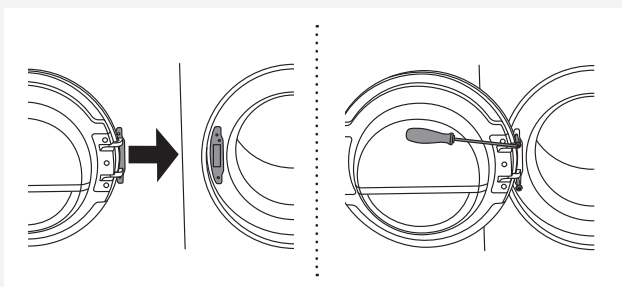
7 暂时移除门圈。



8 门玻璃旋转90°让开门指示标志朝向另一边。

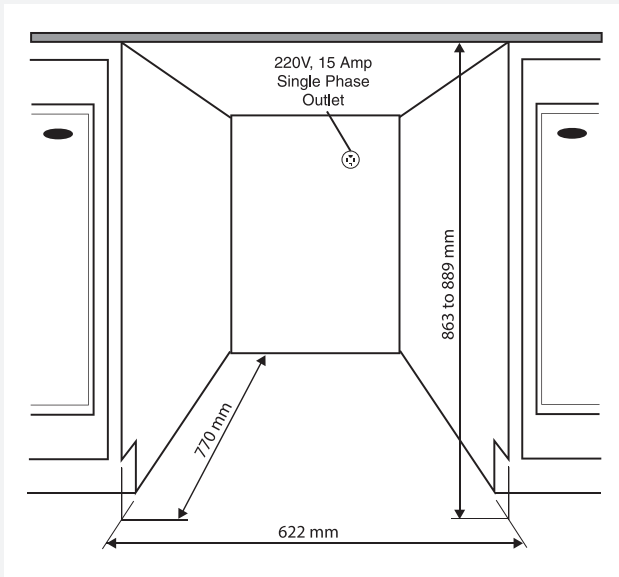


9 门圈旋转180°后装回门上,拧紧螺丝。



10 门铰链处安装门,拧紧螺丝。

嵌入图



ASKO干衣机可安装在橱柜或工作台下方，高度至少为864 mm。设备周围必须留出大约12毫米的间隙，机器顶板后边缘和后壁之间至少要留出25毫米的间隙，橱柜开口宽度至少为622 mm。安装干衣机时，请在设备后面安装排水口，从而确保冷凝水能够不断流入排水管或水槽。最大排水高度为1016毫米。

💡 干衣机的调节高度为850 mm至876 mm，不得超过876毫米。

💡 务必避免热量积聚。

💡 确保从干衣机后部排出的暖空气能够消散。

💡 暖空气若无法消散，可能会导致机器发生故障。

通过以下方式可以避免积聚热量：

- 为安装在厨房家具底座上的干衣机留出一定间隙。
- 在橱柜内留出通风间隙。

如果做台下安装，烘干时间可能会延长。

💡 请勿将干衣机安装在制冷设备旁边。从干衣机后部排出的暖空气会增加制冷设备热交换器周围的温度，从而使压缩机持续运转。如果无法在其他任何地方安装干衣机，则必须将干衣机与制冷设备进行隔离。

ASKO干衣机或橱柜安装的通风要求

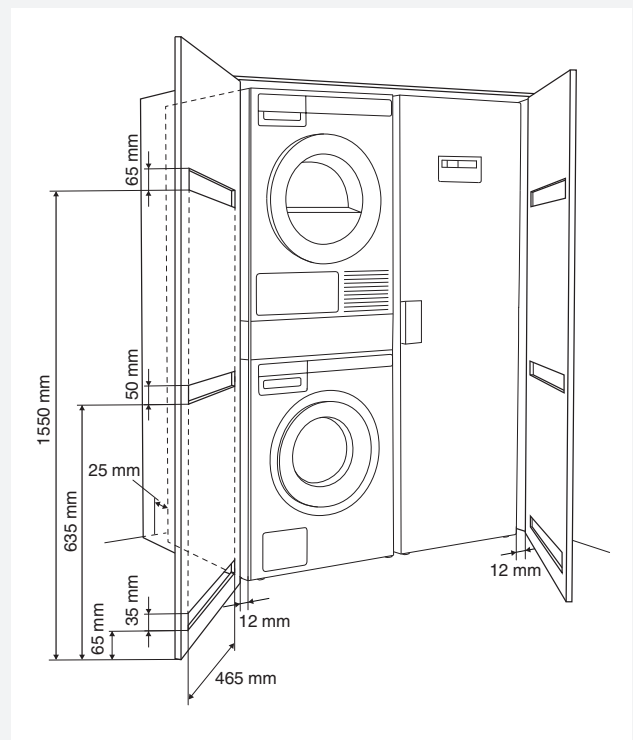
ASKO的前面板控件能够使洗衣机和干衣机安装在橱柜或壁橱中。

确保设备与橱柜或墙壁之间存在一定间隙，并且设备顶部面板的后边缘与橱柜或墙壁之间的最小间隙为25 mm。

至于安装所需的壁橱或橱柜，建议您使用百叶门，以确保通风良好，尤其是冷凝式干衣机。

否则，壁橱或橱柜门上必须留有通风口。

请参阅下方的通风口尺寸图：



💡 安装后，务必确保干衣机门可以自由打开或关闭。

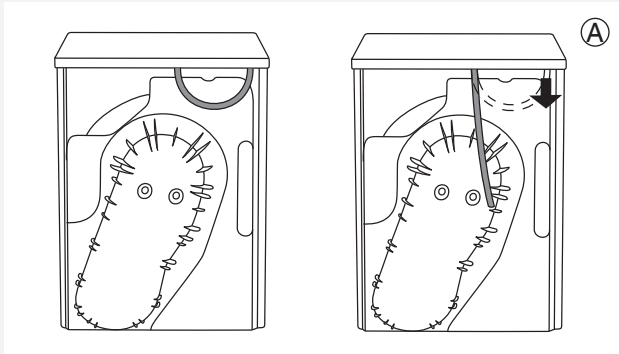
💡 务必确保干衣机前部的进风面板不被堵塞或覆盖，以防机体发生故障。

⚠️ 请参阅说明进行安装，否则会影响设备性能，也可能导致设备故障。

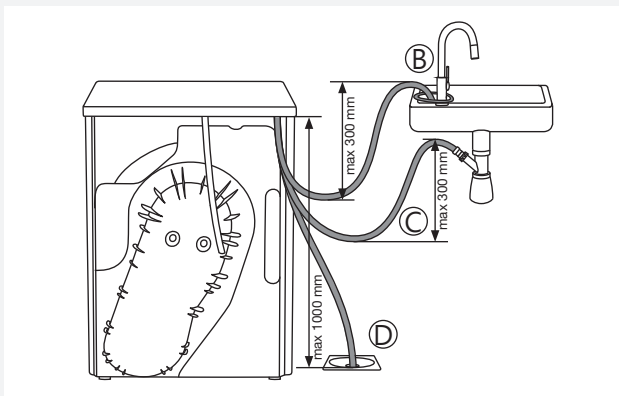
排放冷凝水

冷凝器抽来自衣物的水分并积聚在冷凝水箱中。冷凝水箱必须定期 (请参阅“清洁和保养”)。

避免因冷凝水箱满, 清空水箱从而打扰烘衣程序, 可使用位于干衣机背后的冷凝水排水管直接排水 (见“设置/冷凝水”一章)。





1 从附件 (A) 拆下短的软管。




2 将随附的排水软管连接到同一附件 (A)。

将冷凝水排水软管插入排水管。将软管固定在水龙头上 (B), 以免使用的时候滑动。排水软管也可以插入盥洗盆下水弯管 (C) 或者直接插入地漏 (D)。然后冷凝水将直接排出到盥洗盆、下水弯管或地漏。


 请勿拉伸排水管, 并确保其未受到张力、夹紧或弯曲。

 若决定使用冷凝水排水管道并连接至地漏、虹吸装置, 或盥洗台时, 确保管道已经连接紧密, 防止因溢漏而发生预期外的损失。

 务必使用产品随附的软管。

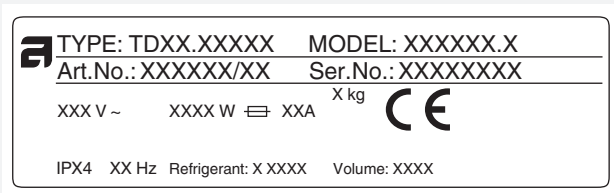
 如果干衣机连接的排气系统已用于其他设备, 则必须安装止回阀。进入干衣机的逆流可能会损坏机器, 止回阀可以防止这种反向流动。

电气安装


 干衣机安装后务必静置两小时，然后才可以通电使用。


将干衣机连接到接地的电源插座。墙面的插座位置在安装后应能顺利插上，插座一定要接地（符合相关规定）。


运送连接



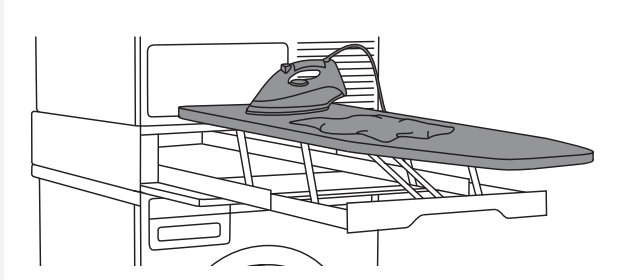
干衣机的基本信息都标示在（类型）铭牌上。
使用A型差动电流保护器。

 切勿使用延长线连接干衣机电源。

 切勿将干衣机连接到电动剃须刀或吹风机的专用电源插座。

 安全及性能方面的维修与保养应由专业人员执行。

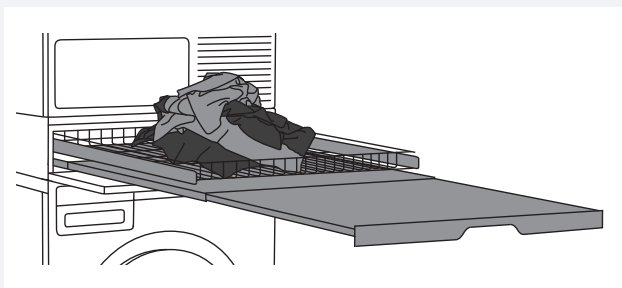
ASKO 衣物护理 – 隐藏助手 (HIDDEN HELPERS) *



衣物护理熨衣板

熨衣板轻松满足您的洗熨护理需要。当您需要熨烫衣物时，它近在眼前；在不使用时可以便捷、安全地存放于无形之间。

您可以将其安装在洗衣机和烘干机之间，也可以安装在其中之一的上面。



双层衣物整理台

钢丝篮和抽拉式搁板。抽拉式搁板可用于折叠衣服，分类袜子和暂存衣物。钢丝篮可用于将衣物移送到衣柜或工作台（进行熨烫和折叠）。

您可以将其安装在洗衣机和烘干机之间，也可以安装在其中之一的上面。



单层衣物整理台

抽拉式搁板。抽拉式搁板可用于折叠衣服，分类袜子或暂存衣物，使衣物装卸变得更轻松。

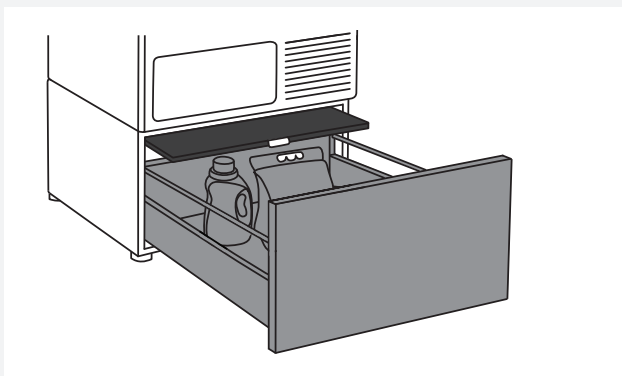
您可以将其安装在洗衣机和烘干机之间。



衣物整理篮

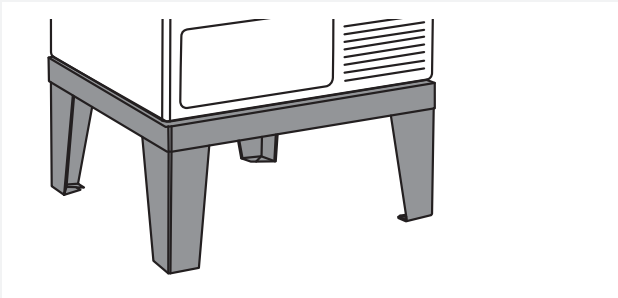
衣物整理篮是一个大型抽拉式篮子，可通过按压开门后轻松抽拉。用于将衣物移送到衣柜或工作台（进行熨烫和折叠）。

您可以将其安装在洗衣机和烘干机之间，也可以安装在其中之一的上面。



带搁板的储物抽屉

这种储物抽屉高度为30厘米，可用于在洗衣区存放洗涤剂、柔顺剂、衣架、衣夹、说明书和其他常用物品。为了便于装卸衣物，抽屉还配有一个搁板。



洗熨护理底座

这种不锈钢底座可使设备高度提升30 cm·使装卸衣物变得更轻松。

*是否有售取决于市场

描述及型号	产品编号
折叠熨衣板·白色 HI1153W	576552
折叠熨衣板·不锈钢 HI1153S	732756
熨衣板 HI1153 (钛合金)	576553
双层整理台·白色 HDB1153W	576554
双层整理台·不锈钢 HDB1153S	732757
双层衣物整理台HDB1153 (钛合金)	576555
单层衣物整理台 HSS1053 (白色)	576730
单层衣物整理台 HSS1053 (钛合金)	576732
衣物整理篮HB1153 (白色)	576733
带搁板的储物抽屉 HPS5323 (白色·重量仅限8 - 9 kg)	576735
带搁板的储物抽屉HPS5323 不锈钢 (重量仅限8 - 9 kg)	576737
不锈钢洗熨护理底座 HPL530S (重量仅限8 - 9 kg洗衣机/干衣机型号)	441663
不锈钢洗熨护理底座HPL830S (重量仅限11 - 12 kg洗衣机/干衣机型号)	445501

烘衣前的小技巧

本章向您介绍一些准备干衣的小技巧。

衣物分类

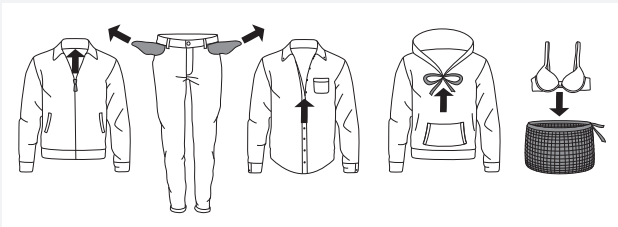
按照以下几点将需要烘干的衣物分类：

- 种类。
- 面料厚度。

为了获得最均匀的烘衣效果，请确保衣物的材质相近。

服装

1. 系好钮扣、拉上拉链和尼龙搭扣以防伤害布料。
2. 将口袋翻出。
3. 将非常敏感的衣服放在专用洗衣袋中。
(特别用途的洗衣网可在相关商店购买。)



💡 干衣机中待烘干的衣物应以至少1000rpm（转每分钟）的速度旋转。较高的转速将节省能源并减少烘干时间。

💡 若您决定仅烘干一个大型衣物，建议和较小的衣物分开来，单独进行烘干。


洗涤标签


查看衣物的洗涤标签。

纺织品清洁标签：


👚 洗涤		
普通		精细
👚 90	最高洗涤温度 90 °C	👚 90
👚 60	最高洗涤温度 60 °C	👚 60
👚 40	最高洗涤温度 40 °C	👚 40
👚 30	最高洗涤温度 30 °C	👚 30
👚 ✘	只能手洗	
👚 ✘	不可水洗	
🔺 漂白		
🔺 cl	冷水漂白	
🔺 ✘	不可漂白	
🔵 干洗		
🔵 A	适用所有干洗洗剂	
🔵 P	全氯乙烯 R11 · R113 · 石油	
🔵 F	煤油 · 纯酒精和R113干洗	
🔵 ✘	不可干洗	
👚 熨烫		
👚 200	热铁熨烫 · 最高温度200 °C	
👚 150	热铁熨烫 · 最高温度150 °C	
👚 110	热铁熨烫 · 最高温度110 °C	
👚 ✘	不可熨烫	
☐ 自然干燥		
☐ —	在平坦表面上晾干	
☐ 	晾干无需预先脱水	
☐ 👚	在晾衣绳或衣架上悬挂晾干	
🔵 滚筒烘干		
🔵 ●	高温烘干	
🔵 ○	低温烘干	
🔵 ✘	不可滚筒烘干	

可烘干的面料

 此符号表示该材质适合烘干。在滚筒洗衣机中烘干的衣物比自然干燥的衣物要更柔软轻便。

 衣物在干衣机中的磨损极微。当衣物在干衣机中烘干时，衣服纤维中残留的灰尘和棉絮在干衣过程中均将被收集至滤网中。

不可烘干的面料

 此符号表示该材质不适合烘干。

以下材质不可烘干：

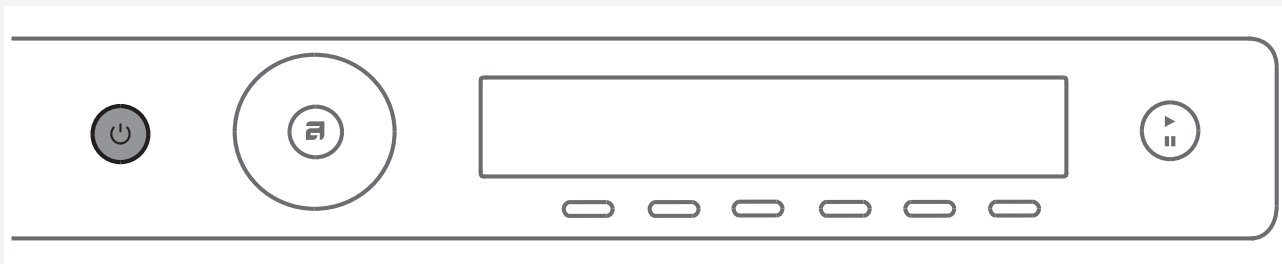
- 在家化学清洁（或干洗）的衣物，
- 泡沫塑料，
- 玻璃纤维材质。

烘干步骤 (1 – 7)

步骤 1: 衣物分类。

请参阅“烘衣前的小技巧”。

步骤 2: 打开主电源。



打开

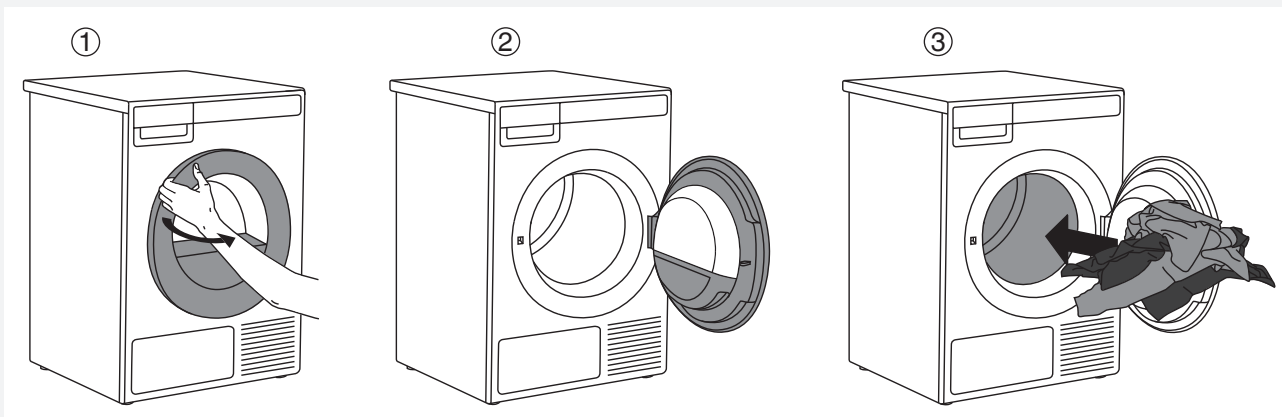
按下开/关键 。

关闭

按下开/关键 。

步骤 3: 打开干衣机门，放入待洗衣物。

朝向您自己方向打开干衣机门。

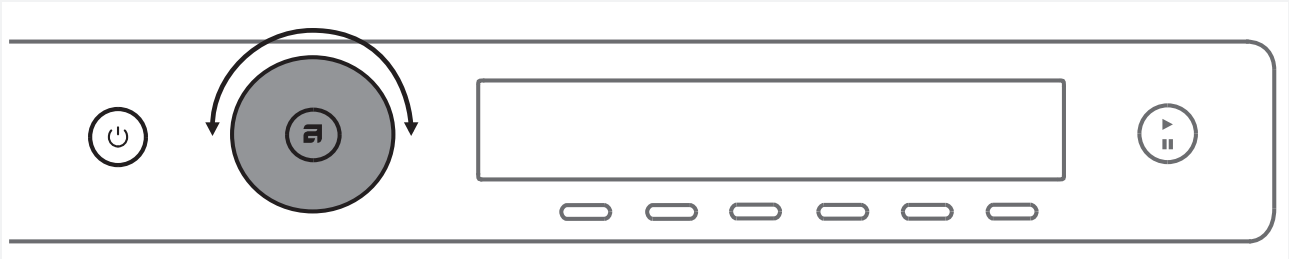


将衣物放入空的干衣机滚筒。放入前先确认已取出所有洗涤用品，如洗涤球。
此类物体可能损坏干衣机和衣物。

请勿装载过量衣物！（请参阅程序图标并查阅铭牌上的标称负载）
过量装载衣物降低干衣效果，产生褶皱并可能烘干不均匀。

步骤 4: 选择烘干程序。

转动旋钮以选择适合的程序。按下程序下方的按键，确认选定程序。



根据要烘干的衣物类型和残留水分选择程序。

预期的程序时间会显示在显示屏上。


同样可以选择每项程序的辅助功能设定。
请参阅步骤5。

请在如下程序中选择：

Program	Max. kg*	Description
1. 自动加长烘干 (自动加强烘干) (Auto extra dry)	11	此程序用于厚重的多层非敏感的棉质衣物。衣物可彻底干燥，烘干后可直接存放。
2. 自动烘干 (Auto dry)	11	此程序用于厚重的非敏感的棉质衣物。衣物可彻底干燥，烘干后可直接存放。
3. 自动普通烘干 (Auto normal dry)	11	此程序用于厚重的非敏感相同厚度的棉质衣物。烘干后，衣物可能烘干或轻微潮湿。
4. 自动熨烫烘干 (Auto iron dry)	11	此程序用于非敏感的棉质衣物。烘干后可直接熨烫。
5. 自动牛仔衣物烘干 (Auto jeans)	4	此程序用于烘干牛仔布料以及特厚缝合衣物。
6. 自动合成衣物烘干 (Auto synthetics)	3,5	此程序用于敏感的混纺纤维。烘干后，衣物可能轻微潮湿。
7. 自动绒布衣物烘干 (Auto terry)	5	此程序用于烘干毛巾，浴巾等厚绒布衣物。
8. 自动软毛衣物烘干 (Auto down)	1,5	此程序用于烘干填充玩具或羽绒制品(枕头, 羽绒被, 羽绒服等)。大型衣物请分开烘干，并使用加长烘干或在必要时使用定时烘干。
9. 寝具烘干 (Bedding)	5	此程序用于烘干大型寝具。程序完成后，寝具彻底烘干。调整滚筒旋转状态防止打结。
10. 丝绸和羊毛烘干 (Silk and wool)	2	此程序用于烘干柔顺丝绸和羊毛制成的衣物，注意需参考衣物标签所提供的方法使之彻底干燥。
11. 衬衫 (Shirts)	2	此程序用于烘干衬衫等内搭。调整滚筒旋转状态防止产生褶皱。

Program	Max. kg*	Description
12.  蒸汽除皱 (Steam Wrinkle Care)	3	此程序可用蒸汽抚平褶皱。(对于换季衣物,作为准备阶段使其更易于熨烫)。
13.  蒸汽净衣 (Steam Refresh)	2	此程序可用蒸汽净化衣物异味(对于不需要洗涤的衣物,仅净衣)。
14.  运动衣 (Sports wear)	3	此程序用于烘干覆膜衣物,混纺材料制成的运动衣,透气纤维等。
15.  涂层护理 (Conditioning)	2	此程序用于增加活性和提高浸渍剂性能。
16.  快速专业烘干 (Quick Pro)	2	此程序用于快速烘干非敏感纤维的衣物。
17.  定时烘干 (Time program)	4	此程序用于烘干还未完全干燥的非敏感衣物。在定时程序中,残留的湿气不能被自动检测到。若程序完成后衣物仍然潮湿,重复此程序;若因过度烘干而起皱或手感变硬,是因为烘干时间选择太长。可选烘干持续时间为30分钟至4小时之间(每15分钟为一个单位)。
18.  空气循环 (Airing)	2	此程序不使用加热器。仅用于净化衣物异味。可选持续时间为15分钟至4小时之间(每15分钟为一个单位)。
19.  设置 (Settings)		<p>转动程序选择旋钮选择“设置”。按下确认(“6”键)确认选择。</p> <p>使用程序选择旋钮在设定间选择。</p> <p>以下选项可用:</p> <ul style="list-style-type: none"> - 童锁功能(Child Lock)。 - 语言(语言选择)(Set Language)。 - 声音(Sound settings)。 - 显示(显示屏:对比度和标识显示)(Display settings (display unit: brightness & logo))。 - 程序(程序设定)(Programs)。 - 冷凝水(Condensed water)。 - 重新设置(Reset default)。 <p>请参阅“设置”。</p>

* 最大装载量kg

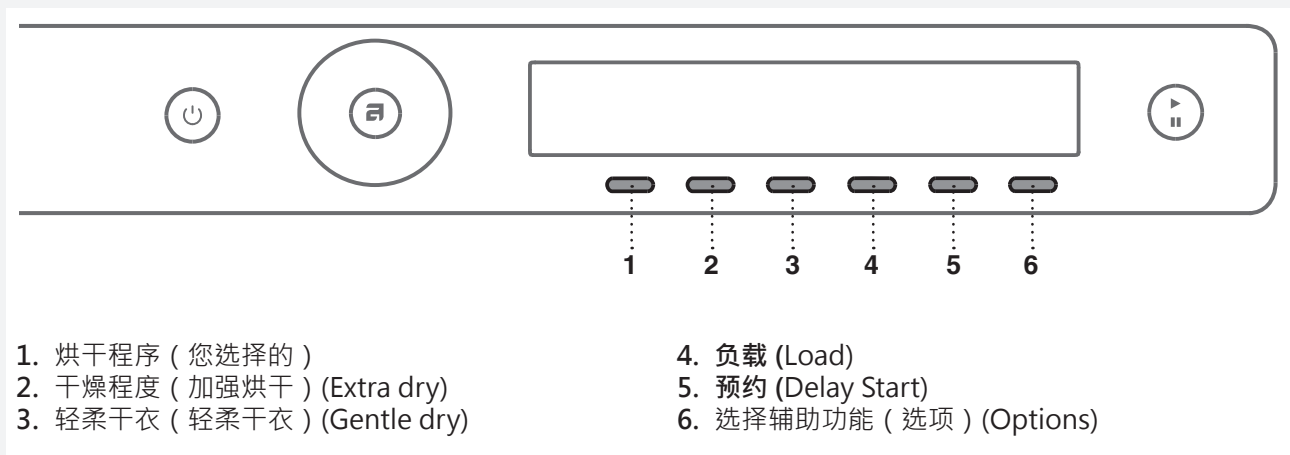
 如果衣物没有达到您想要的干燥程度,请使用加强烘干程序或者选用更合适的程序。

步骤 5: 选择程序设定

您可以选择设定进一步调整干衣程序，以满足您的需要。

某些程序中的部分设定不可更改。

烘干完毕后机器会记住您为每项程序选择的设定，以后也可以更改设定（预约除外，不会被记忆）。



选择程序设定皆在按下“开始/暂停”键之前。
在烘干程序运行过程中无法更改设定。

长按程序设定下方按键，显示相关信息(INFO)。

以下是可以使用按键2至6选择的程序设定：

2. 干燥程度 (加强烘干)

可以在以下干燥程度中选择 (+ · +++ · +++)

最后干燥阶段时干燥时间会被改变。

3. 轻柔干衣 (Gentle dry)

设定轻柔干衣功能开启或关闭 (ON = 调整烘干力度，降低翻滚强度)。

4. 负载

按下4键，选择干衣机的负载。

	少量负载
	部分负载
	全负载

负载的选择会影响初始显示的预计干衣时长。

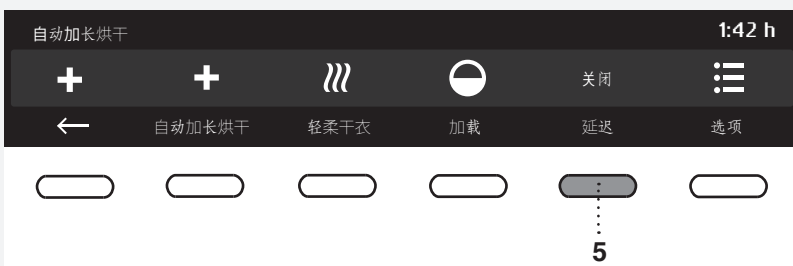
5. 预约 (Delay Start)

希望烘干程序在一定时间之后才启动时，可以选择预约功能（从按下开始键后30'到24小时）。到烘干结束之前的剩余时间将显示在“6”键之上。



使用程序选择旋钮设置预约时间，以30分钟为单位从30'小时到6小时，以1小时为单位从6小时到24小时。

按所选时间下方按键确定选择。
按“开始/暂停”键开始计时。当倒计时达到零时，所选的烘干程序将自动开始。



要取消预约并立即开始烘干，按下“5”键——取消（跳过预约）。
延迟启动一旦设定，就无法更改；唯一的可能是»跳过«它并继续选定程序。

若5分钟内无操作，显示屏进入待机模式。
按开启/关闭键激活程序。启动时间的倒计时会显示于显示屏中。
若干衣机已进入待机模式，烘干开始前1分钟显示屏亮起。
倒数结束后，烘干时间会显示于显示屏中。

 预约无法作为收藏程序。

6. 选择辅助功能 (选项) (Options)

按5键 确认加长设定/选项。按程序下方按键确定选择。
以下辅助功能可选：

* 防皱 (Anti-crease)

该功能将在烘干完成后启动。
按除皱功能下方按键。
可以在0小时 (关闭) (OFF) 至4小时 之间选择除皱持续时间，以1小时为单位。


* 蒸汽 (蒸汽烘干) (steam finish)

按下5键，开启或关闭蒸汽烘干 (On Off)。
蒸汽可给衣物进行蒸汽呵护，即在程序最后抚平褶皱及净化衣物异味(仅适用于有蒸汽程序的干衣机)。

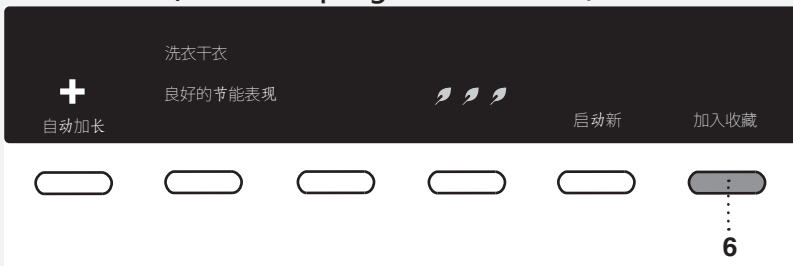
* 添加到收藏程序 (添加收藏) (Add to Fav)

储存所选程序至收藏，按6键。使用程序选择旋钮选择储存程序。按6键确认选择。

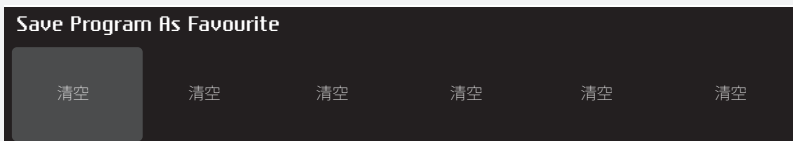
存储程序。

 某些程序中的部分功能不可用。

♥ 收藏程序 (Favourite programs/加入收藏?)



烘干程序结束后，您可以按6键存储程序，包括所有辅助设定，作为您收藏的程序。



最多可收藏6个程序。

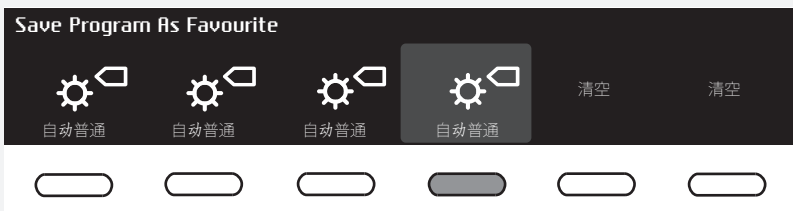


转动程序选择旋钮选择存储序号(位置)；将存入最近使用的程序，包含所有设定。

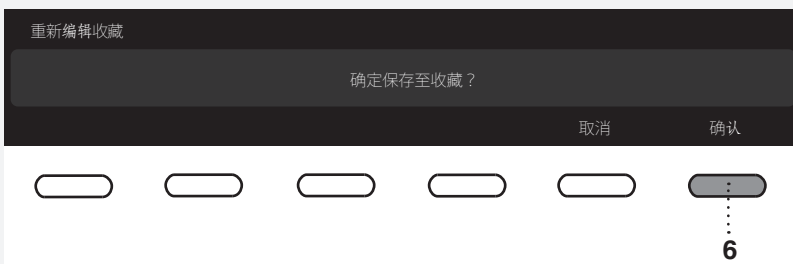
烘干程序使用后若不想储存，按“开始新一项”按键，按开始/暂停按键或旋转程序选择旋钮便可进入程序选择菜单，或者，仅开启机门。

更改收藏程序

如果想在烘干后收藏程序，但是已经没有多余的收藏程序空间(只有6个收藏程序位置)，可以用新的程序替换掉已存的一个收藏程序。



转动程序选择旋钮选择收藏程序列表，按下程序下方按键确认替换的收藏程序。



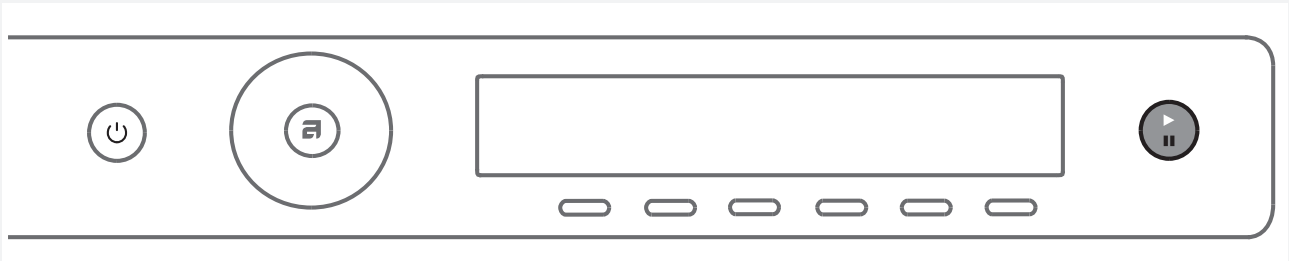
确认替换，请按“确认”键。

打开干衣机时将显示收藏程序列表。

如果在程序结束后5分钟内未采取任何操作，显示屏将关闭到待机模式以节省电量。按开/关电源键或打开干衣机门，显示屏将再次亮起。

步骤 6: 关门并开始烘干。

关闭干衣机门，按“开始/暂停”键。



- ▶ 开始 (短按键——开始/恢复)
- || 暂停 (短按键——暂停)
- 取消 (长按3秒)



干衣程序采用彩色标识：
蓝色：干衣程序开始
红色：建议不要打开机门或添加衣物
绿色：干衣程序结束

剩余时间

根据所选程序和负载，剩余烘衣时间会以小时和分钟显示。
每次烘干的时间取决于所选程序、负载、衣物类型和转速等。
实际剩余时间可能比显示的预估时间更长或更短。



暂停、终止或更改程序



暂停程序，轻按“开始/暂停”键。
恢复程序，请再次按“开始/暂停”键。
如果干衣程序显示为蓝色，按下按键5选择“添加衣物”。
如果干衣程序显示为红色，则此选项不可用。



烘衣程序可通过开启机门暂停。



要恢复程序，只需关上门并按“开始/暂停”键。




要停止或取消干燥过程，请按住开始/暂停按钮3秒钟。

程序取消，机器仍发热

所选程序将会停止，机器开始冷却。冷却时间取决于所选的程序。

只有在冷却完成后，才能用程序选择旋钮重新选择程序，并按“开始/暂停”键。

 最后的烘干程序包括不启动加热器的冷却程序，让衣物在程序最后恢复至容易取放的温度，防止衣物过烫。

电源开/关键可以暂停烘干程序。

干衣机将关闭。打开干衣机电源后，按“开始”键将恢复烘干程序。

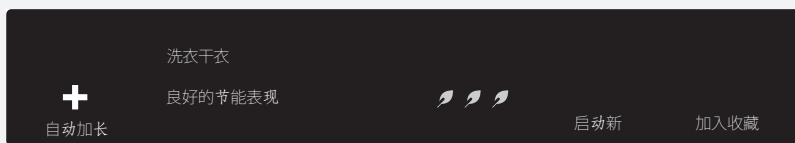
步骤 7: 程序结束



在烘干程序结束后，显示屏将显示程序已成功完成（“程序完成”）。



如果选择了防皱辅助功能，干衣机将在烘干完成后继续运行一段时间，时间长度在防皱功能中设定。



烘干程序完成后，可将此次程序保存至收藏（请参阅“收藏”）。

向外拉出干衣机门取出衣物。



清洁门内滤网（请参阅“清洁和保养”）。

确认滚筒内是空的，然后关上门。

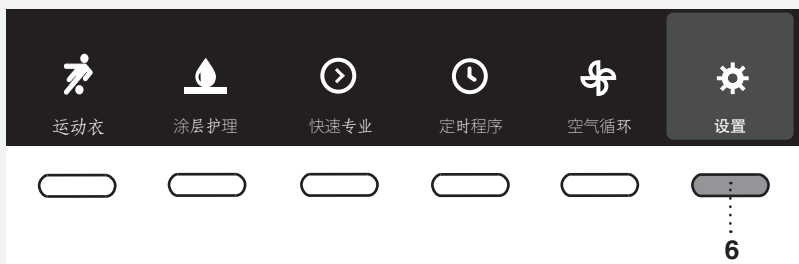
程序结束或最后阶段后的5分钟，显示屏将显示关闭至待机省电模式。按开/关电源键或打开干衣机门，显示屏将再次亮起。

💡 每次烘干结束后都要清洁门内滤网，倒空冷凝水箱。请参阅“清洁和保养”。

⚠️ 滤网或热泵滤网阻塞可能激活自动过热保护装置。清洁滤网，等待机器冷却，然后尝试启动。如果仍未启动，请致电服务部门。

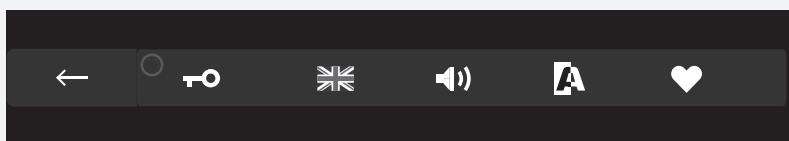
⚠️ 烘干完成后，从电源插座上拔下干衣机电源线。

设置



在主菜单中，用程序选择旋钮选择“设置”。按6键确认选择。

然后，使用程序选择旋钮滚动调节以下设定：



- 童锁功能 (Child Lock) ·
- 语言 (语言选择) (Set Language) ·
- 声音 (Sound settings) ·
- 显示 (显示屏：对比度和标识显示) (Display settings (display unit: brightness & logo)) ·
- 程序 (程序设定) (Programs) ·
- 冷凝水 (Condensed water)
- 重新设置 (Reset default) ·

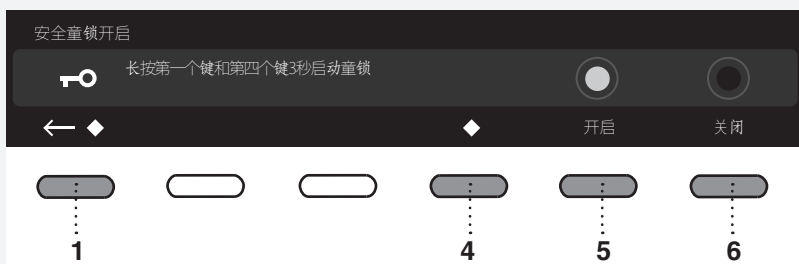
使用程序选择旋钮滚动到 ← 按钮以返回“设置”或主菜单。

长按设定下的按键 ("功能按键信息") 显示设定详述。

🔒 童锁功能 (CHILD LOCK)



按 🔒 键开启童锁。



选择开启或关闭童锁。
童锁启动时，其余功能都无法选择。

同时按下“1”和“4”键并长按3秒钟可以暂时停用童锁(持续3分钟)。

按下 ← 键返回设置。

🇬🇧 童锁功能 (SET LANGUAGE)



您可以选择24种语言。按下 🇬🇧 使用程序选择旋钮滚动语言列表。
通过选定语言下方的按键确认选项。

按下 ← 键返回设置。

🔊 声音 (SOUNDS SETTINGS)



您可选择报警鸣音声音大小。
使用程序旋钮或按键选择提示音音量。

选择时会发出相对应的音量。

按下 ← 键返回设置。

📺 显示屏 (DISPLAY SETTINGS)



设定亮度和商标显示。



使用程序旋钮或按键选择提示音音量。



按下商标显示选项下方按键切换打开/关闭 (On/Off)。

ON = 开启干衣机时屏幕上会出现一个图标

OFF = 开启烘干机后，屏幕上不显示任何图标

按下 ← 键返回设置。

♥ 程序 (PROGRAMS)

主菜单包括您可以使用程序选择旋钮选择的整套程序。
该设定则能让主菜单中只显示所选的程序。



使用程序选择旋钮选择一个程序。
按下程序下方的按键确认选定程序。

将出现在选定程序的旁边。



只有勾选了 的程序会显示在主菜单上。

按下 ← 键返回设置。

冷凝水 (CONDENSED WATER)

您可以选择将冷凝水排入冷凝水箱或直接排入排水管。



使用程序旋钮或按键在以下选项中进行选择：

(Tank) “水箱” — 将冷凝水导入冷凝水箱
(Drain) “排水管” — 将冷凝水导入排水管
如果您决定选择“排水管”选项，则需要观察如何连接排水软管（见“安装与连接/排放冷凝水”一章）。

重新设置 (RESET)


使用程序选择旋钮选择重置设定（恢复出厂设定）。所有设定将恢复到默认设定，您自定义的设定都将被删除。



按下重新设置选项下方的按键确认所选。

按下 ← 键返回设置。

噪音

 在干衣的初始阶段或者干衣过程中，压缩机和泵可能产生噪音，这不会影响干衣效果。

嗡嗡声：这是压缩机的声音。噪音程度取决于干衣程序和阶段。

呼呼声：偶尔压缩机在通风。

抽吸声：泵机正将冷凝水泵入冷凝水箱。

哇哒声：来源于热交换器（压缩机）。

沙沙水声：自清洁时会产生。

哇嗒声：如果衣物内有硬物（钮扣、拉链等），干衣时可听到噪音。

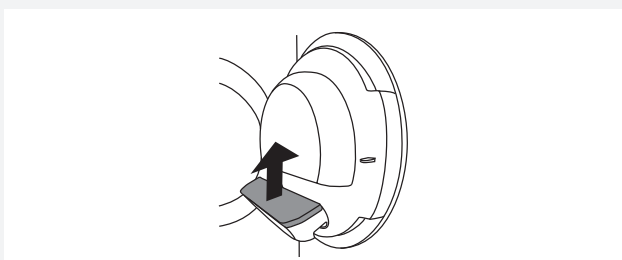
清洁和保养

💡 清洁之前，务必关闭电器并将其断电（从电源插座上拔下电源线）。

清洁门内滤网



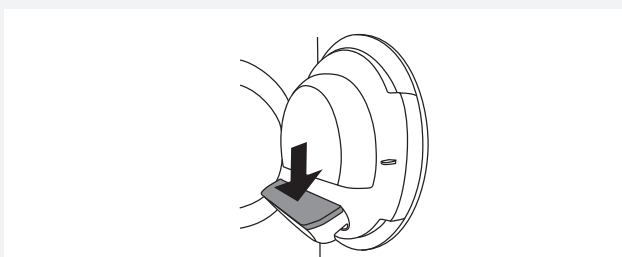
1 打开过滤器腔。



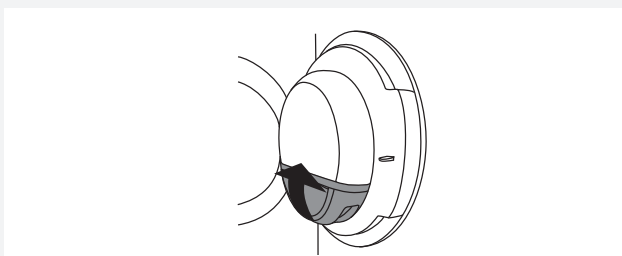
2 拉出滤网。



3 轻刮过滤器以去除棉絮（纤维和线头）。



4 放回过滤网。



5 关上过滤器腔

💡 确保过滤网正确插入过滤器腔。

💡 每次烘干后请清洁门上滤网。

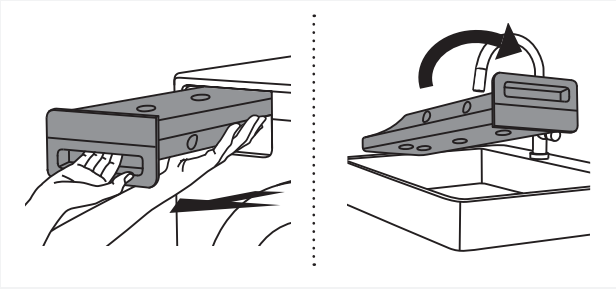
💡 无门上滤网或滤网已经损坏时请勿运行烘干程序。

清空冷凝水箱

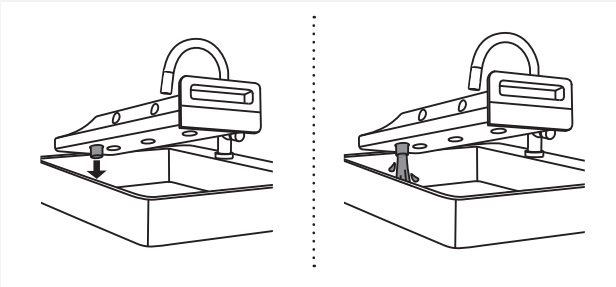
💡 每次烘干结束后都倒空冷凝水箱。

如果冷凝水容器太满溢出，干衣程序会自动中断。
冷凝水箱需清空时显示屏会显示警告。

(若您用排水管将冷凝水清空至下水道、虹吸管或水池，可忽略此警告。)

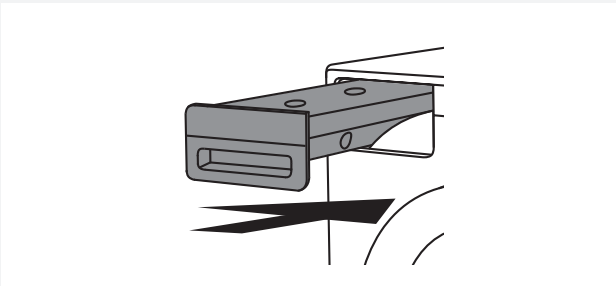


1 从干衣机拉出冷凝水箱，在盥洗盆、洗涤槽或其他尺寸合适的容器上方翻转过来。



2 从排水口排出冷凝水。

为更方便地排空水箱，将排水口的喷嘴拉出。



3 将冷凝水箱放回干衣机腔。

💡 冷凝水箱排出的水不可饮用。经充分过滤后可用于熨烫。

⚠️ 切勿向冷凝水箱内添加化学物质或香料。

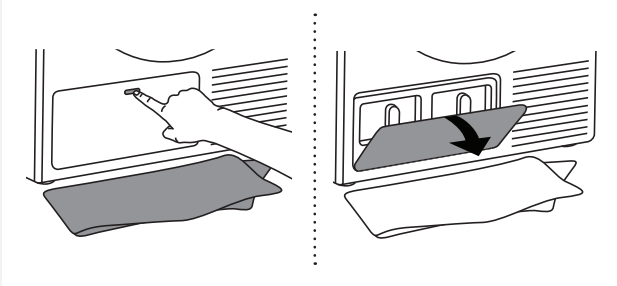
💡 如果排水软管直接连接到盥洗盆或者卫生间地漏，则无需为冷凝水箱排水（请参阅“安装和连接/排放冷凝水”）。

💡 如果您需要搬动机器，或在冬天将它存放在没有暖气的场所，务必要先确保冷凝水箱内的水已经排干。

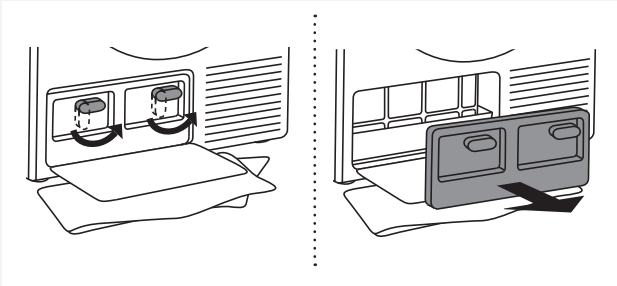
清洁热泵过滤器

💡 请勿徒手触摸热交换器的内部金属部件，以免不小心刮伤。清洁热交换器时，请使用合适的防护手套。

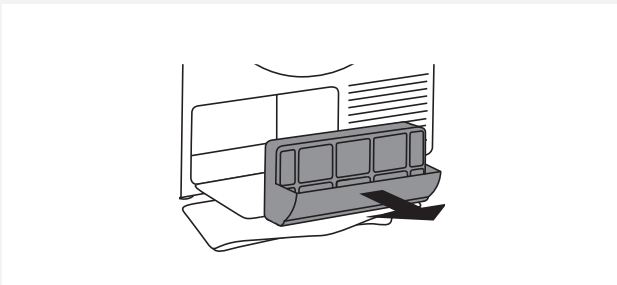
💡 若清洁热交换器的金属翅片的方法不当，会对滚筒干衣机造成永久性损坏。请勿用硬物体（例如真空清洁器的塑料管等）按压金属翅片。



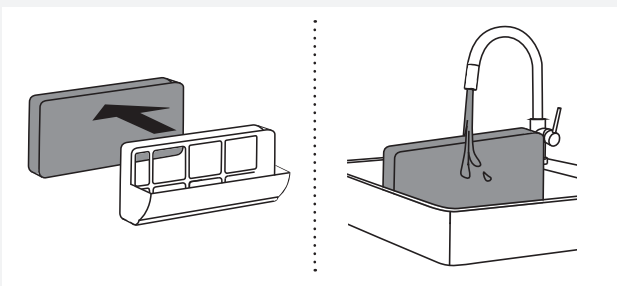
1 清洁过程中可能有水溅出，因此建议在地面铺上吸水的布。
打开外盖。



2 握住内盖上的手柄向上旋转。
移除内盖。



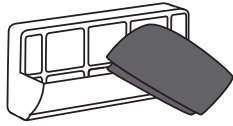
3 抓住把手拉出热泵过滤器。



4 将热泵滤网上的泡沫部分从固定处拉开。用流水冲洗并晒干，然后装回过滤器框架。

棉絮滤网可以用洗衣机清洗，使用漂洗程序和低速脱水。滤网干燥后再替换滤网。

💡 请保持每30次烘干后清洁滤网的清洁频率或在需要时清洁。

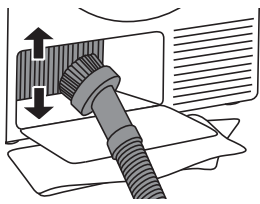


5 使用柔软的干抹布清洁热泵过滤网和网架。

💡 请仔细清洁软管低端的滤网。

💡 每30次烘干后请清洁热泵滤网固定槽及滤网，或在需要时清洁。

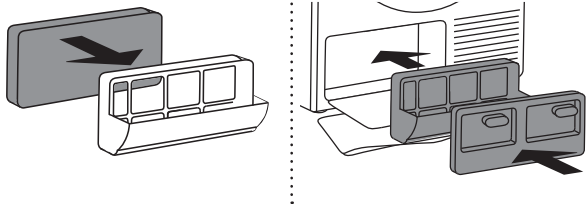
热泵滤网自动清洁功能（仅一些型号配备），移走滤网后可能会滴落少许冷凝水，因此，请在地面铺上吸水布。



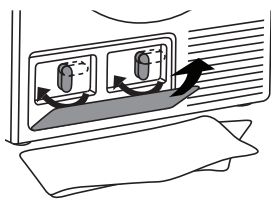
6 可以使用真空吸尘器和软刷接头清洁热交换器金属翅片中的灰尘和污垢。

清洁时，无需按压，只需沿金属翅片的方向从上到下轻轻移动软刷接头即可，以防压力过大，导致热交换器的金属翅片变形或损坏。

建议至少每一年清洁一次热交换器。



7 重新组装泡沫过滤器和过滤器外壳。

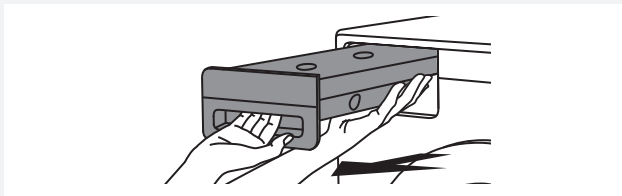


8 重新安装内盖，顺时针旋转控制杆至垂直位置。关闭外盖。

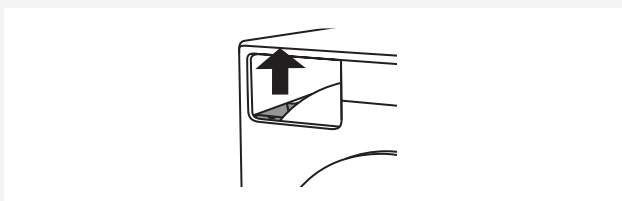
💡 热泵过滤器必须正确放入其槽中。否则干衣机内部的热交换器可能堵塞。

清洁蒸汽发生器水箱过滤器

💡 每次清空冷凝水箱时，也请清洗蒸汽发生器的过滤网。
过滤网位于水箱外壳上（移走冷凝水箱时可见）。



1 移走冷凝水箱



2 将滤网从冷凝水箱壳移走。




3 用流水冲洗过滤器。必要时也清洁过滤器槽。

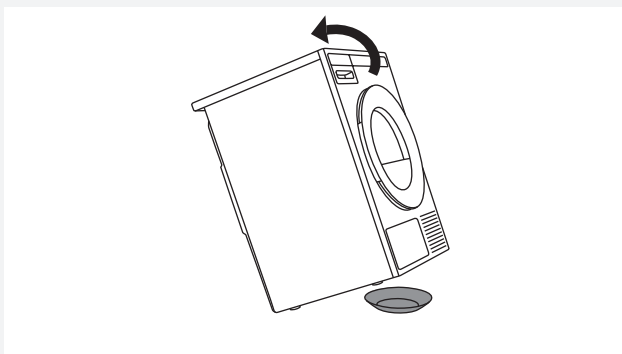
- 💡 拉出过滤器时，请确保不要将运行期间积累的棉絮和纤维遗留在内部，否则可能会堵塞系统。
- 💡 将过滤器正确放回槽里（否则过滤器无法发挥作用，将导致系统堵塞）。
- 💡 若您使用排水管直接排出冷凝水至下水道，虹吸或盥洗盆，请以同样的频率清洁蒸汽发生器上的滤网。

清洁机器外部

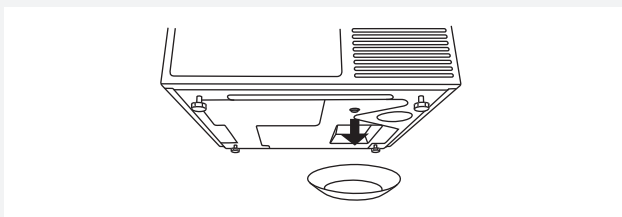
请用湿棉布和水清洗产品外部和显示屏。请勿使用可能损坏电器的化学溶剂或强力腐蚀性的清洁剂。(请遵守清洁剂制造商提供的建议和警告)。

用软布擦干干衣机整体。

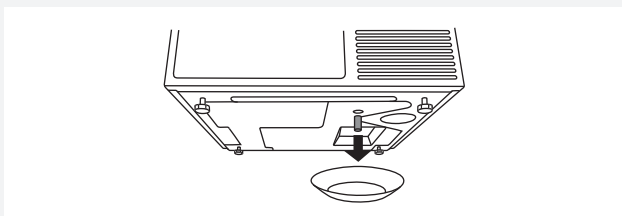
 确保干衣机周围清洁凉爽。灰尘、高温、和湿气会延长烘衣时间。



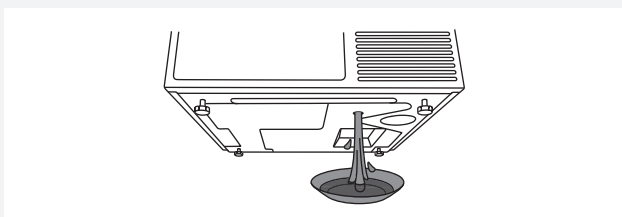
1 移动干衣机远离墙壁约40 cm处，将其朝后抬起。



2 蒸汽发生器水箱的拆卸(清空) 插头位于底部(左前侧)。

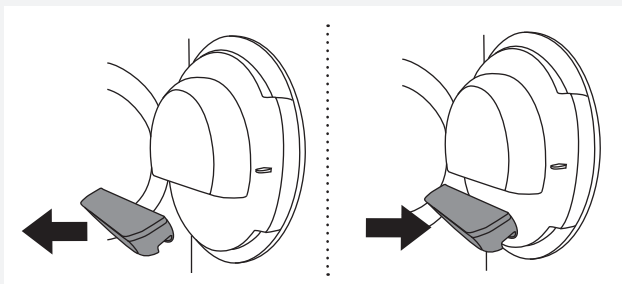


3 在塞子下方放置空的容器(约2升)，拉出塞子。

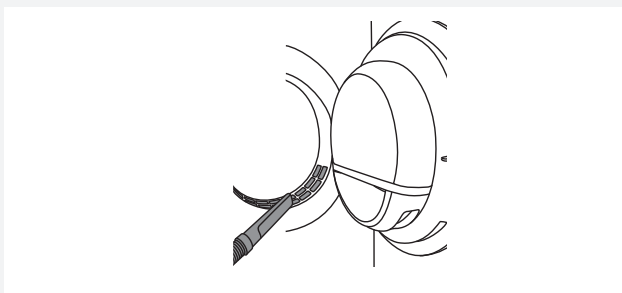


4 排出水后，插回排空塞(如果塞子未插回，下次干衣时水将从干衣机中溅出)。

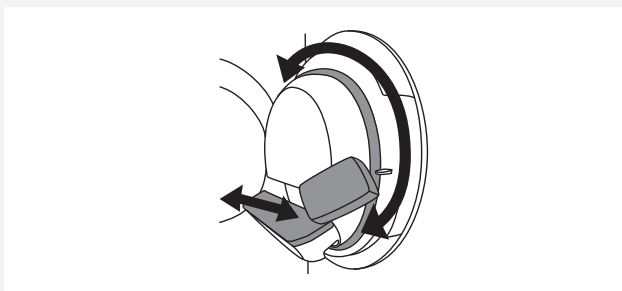
有关清洁的其他信息



如果无意间将整个过滤网腔从干衣机门上拉出，按同样位置放回。



门框下部的开口应时常使用真空吸尘器清洁。



如有必要，清洁滤网外盖以及门封。

清洁机器外部

请用湿棉布和水清洗产品外部和显示屏。

请勿使用可能损坏电器的化学溶剂或强力腐蚀性的清洁剂。(请遵守清洁剂制造商提供的建议和警告)。
用软布擦干干衣机整体。

💡 确保干衣机周围清洁凉爽。灰尘、高温、和湿气会延长烘衣时间。




💡 清洁之前，务必断开干衣机与电源的连接。

机器报错——故障排除指南

来自环境 (例如: 电网) 的干扰可能导致各种错误报告 (请参阅故障诊断表)。在这种情况下:

- 关闭机器电源, 等待1分钟, 再将电源接上, 恢复烘衣程序。
- 如果错误仍然存在, 请致电授权的维修机构。
- 您能够自己解决电器操作中的**大多数问题** (请参阅下方故障诊断表)。
- **维修**只能由经过充分培训的人员进行。
- 由于错误地连接、使用干衣机而导致的任何维修或保修索赔不在保修范围内。在此情况下, 维修费用应由用户支付。

 保修不包括由环境干扰 (雷击、电网故障、自然灾害等) 引起的错误或故障。

故障/报错	原因	如何解决?
机器无法启动。	• 主电源未打开。	• 检查主电源是否打开。
	• 电源无电压。	• 检查保险丝。 • 检查电源插头是否正确插入电源插座。
电源有电压, 但是滚筒不旋转..... 干衣机不运转。	• 程序未按照使用指南启动。	• 重读使用指南。
	• 机门可能开启。	• 检查门是否完全关闭。
	• 冷凝水箱已满 (只适用于冷凝干衣机或热泵干衣机)。	• 请清空冷凝水箱 (请参阅章节“清洁与维护”) 只能用于冷凝干衣机或热泵干衣机)。
	• 预约功能可能被激活。	• 要取消预约, 按下跳过键 5。
机器在运行过程中完全停止。	• 过滤网堵塞, 导致干衣机内温度升高, 从而触发过热保护断路器关闭干衣机。	• 清洁过滤网 (请参阅“清洁和保养”)。 • 等待机器冷却, 然后尝试启动。如果仍未启动, 请致电服务部门。
衣物没有烘干, 或者烘衣时间过长。	• 滤网上的纤维没有清洁。	• 清洁过滤网 (请参阅“清洁和保养”)。
	• 干衣机位于封闭的房间; 室内太冷; 或者房间太小导致周围空气过热。	• 确保干衣机有足够的新鲜空气; 例如, 打开房门/窗。 • 检查安装干衣机的房间温度是否太高或太低。
	• 衣物未充分脱水或甩干。	• 在烘干过后, 如果衣物仍然潮湿, 清空水箱之后, 应再次选择合适的烘干程序运行。
	• 放入干衣机的衣物太多或太少。	• 使用合适的程序或辅助设定。
	• 衣物 (例如床单) 缠绕在一起了。	• 烘干前系好纽扣、拉上拉链。选择一个合适的程序 (例如寝具烘干)。 • 该次烘干完成后, 将缠绕的衣物松散开再选择另外的烘干程序 (例如定时烘干程序)。
烘干不均匀。	• 放入了过量的不同该类型和厚度的衣物。	• 确保按照类型和厚度分类衣物、将适量的衣物投入滚烫、以及选择合适的程序。
出现轻微的撞击声。	• 若干衣机长时间不使用, 承重轴承等部件长时间处于压力状态, 会导致临时变形。	• 噪音会自动平息, 无需干预。
烘干时门打开了。	• 门上过多负载 (滚筒内衣物太多)。	• 减少衣物量。

故障显示

程序运行期间发生错误时，显示屏会显示相关错误 (Error X)。



长按信息INFO键显示错误描述。

按 6 退出键返回主菜单。

关闭机器后重新打开。

显示屏上可能显示的错误信息为 (取决于型号)：

故障/报错	显示屏上显示的错误信息	如何解决？
Error 0	错误 E0 - 请联系客服	控制单元错误。 请联系客服。
Error 1	错误 E1 - 温度感应器故障，请查看说明书或联系客服	温度感应器故障。 请联系客服。
Error 2	错误 E2 - 请查看说明书或联系客服	通信错误。 请联系客服。
Error 3	错误 E3 - 泵故障，请查看说明书或联系客服	泵机将冷凝水泵入冷凝水箱失败。 请联系客服。
Error 4	错误 E4 - 请清洁滤网或者联系客服	控制面板失效。 清洁滤网。请参阅章节“清洁与维护”或 请联系客服。
Error 6	错误 E6 - 继电器故障，请联系阅读说明书或联系客服	控制面板失效。 请联系客服。
Error 7	错误 E7 - 门故障，请阅读说明书或联系客服	控制面板失效。 请联系客服。
Error 8	错误 E8 - 按键故障，请阅读说明书或联系客服	控制面板失效。 请联系客服。
Error 9	错误 E9 - PB/UI软件版本不兼容	请联系客服。

程序运行之前、中间、之后可能显示的信息 (取决于型号)

显示屏上显示的错误信息	如何解决？
EN: Steam tank is empty. Please fill water CN: 蒸汽水箱已空。请注水。	用冷凝水或蒸馏水装满水箱。 通过位于冷凝水箱外壳上的蒸汽水箱滤网注水。参阅章节“首次使用本产品之前”。
EN: Steam tank full CN: 蒸汽水箱已满。	停止加入冷凝水或蒸馏水。
EN: Please close the door before pressing start. CN: 按开始键前请关闭机门。	开始或继续程序前请关闭机门。
EN: Option not available at this phase of cycle. CN: 此程序下选项不可选。	此选项不可选。请选择可选选项。
EN: Cycle was interrupted by power failure. Please resume. CN: 断电原因程序停止，请继续程序。	按开始/暂停键重启或继续程序。
EN: Please empty the tank before resuming a cycle. CN: 重启程序前请清空水箱。	请参阅章节“清洁与维护”。
EN: Clean door filter CN: 清洁门上滤网。	请参阅章节“清洁与维护”。
EN: Clean condenser CN: 请清洁冷凝单元。	请参阅章节“清洁与维护”。
EN: Please empty the water tank and clean door filter. CN: 请清空水箱及门上滤网。	请参阅章节“清洁与维护”。
EN: Child lock is on. Press buttons for 3 sec to unlock. CN: 童锁已开启。请长按3秒解锁。	请参阅章节“设置”。

售后服务


联络服务部门之前


请参阅“故障排除指南”和“清洁和保养”章节查看您是否能够自己解决问题。

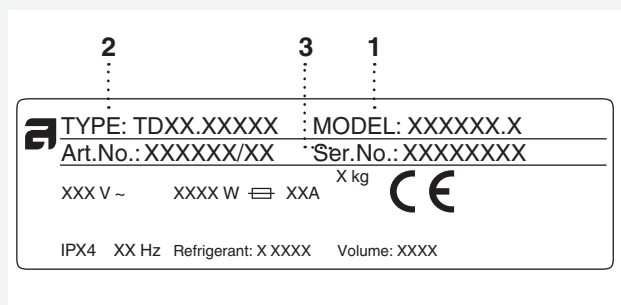
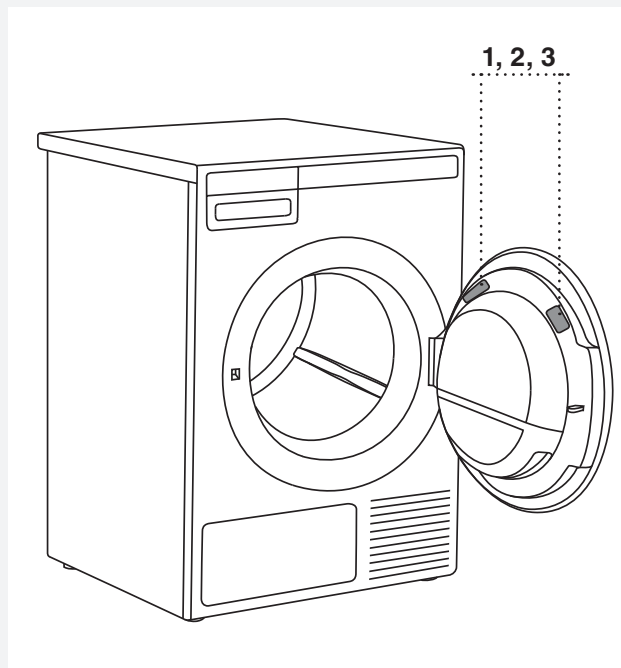
在您联络服务部门时，请告知您的干衣机的型号(1)、机号(2)和序号(3)。

型号、机号和序号都标示在干衣机门内部的(类型)铭牌上。

QR和AUID编号也在干衣机门内侧。

 发生故障后，仅限使用授权制造商的零备件进行维修。


 由于错误地连接、使用干衣机而导致的任何维修或保修索赔不在保修范围内。在此情况下，维修费用应由用户支付。



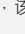
技术信息

能源标签上的信息

信息表依据欧盟委员会条例 (EU) 第392/2012号。

型号	TD85.23XX
最大烘干负载	11 kg (请参阅铭牌)
能效等级	A++
年能耗 (AE _C)	259,72 (kWh/年) ¹⁾
能耗	
自动普通烘干 · 全负载 (E _{dry})	2,18 (kWh)
自动普通烘干 · 半负载 (E _{dry1/2})	1,16 (kWh)
能耗	
关机(P _o)	0,25 (W)
待机 (P _i)	0,80 (W)
冷凝效率	
自动普通烘干 · 一点五倍全负载 (C _t)	91 (%)
自动普通烘干 · 全负载 (C _{dry})	91 (%)
自动普通烘干 · 半负载 (C _{dry1/2})	91 (%)
烘干程序	A自动普通烘干 ²⁾ 
程序时长 (分钟)	
自动普通烘干 · 一点五倍全负载(T _t)	180 (分钟)
自动普通烘干 · 全负载 (T _{dry})	240 (分钟)
自动普通烘干 · 半负载 (T _{dry1/2})	135 (分钟)
噪音值	65 (dB(A))
烘干类型 (A = 自动, NA = 非自动)	A
待机时长	5 (分钟)
冷凝效率等级	A ³⁾

¹⁾ 基于自动普通烘干程序  全负载和半负载的160标准烘干流程，符合EN61121标准。实际功耗取决于机器的使用方式。

²⁾ 自动普通烘干  程序用于烘干常规全棉衣物。在总能效方面，该程序用于烘干全棉衣物是最有效的。

³⁾ 基于从D (最低效率) 到A+++ (最高效率) 的范围标准。

标准测试

标准测试时，冷凝水排水软管需连接到下水道。

欧洲	
能源声明	EN 611 21 (392/2012). 程序 3 (自动普通烘干) ◁, 11 kg; 全棉，常温。 本机器采用单相10A / 16A (取决于型号) 电流。请参阅铭牌。
噪音值的测试方法	IEC 60 704-2-6.

技术信息

高度	850 mm
宽度	595 mm
深度	769 mm
重量 (净重)	61 kg
滚筒容量	145 l
最大烘干负载	请参阅铭牌
额定功率	请参阅铭牌
滚筒材料	不锈钢
外壳材料	热浸镀锌和粉末涂层金属板，或不锈钢板

此产品包含氟化温室气体	
制冷剂种类	R134a
制冷剂重量	0,34 千克
全球变暖潜能值 (GWP)	1430
二氧化碳当量	0,486 吨
密封。	

程序图表

此表格为经过一系列不同装载方式、烘衣能耗、耗时、不同转速测试，并遵守欧盟EN61121标准而得。

对于以下列出的消耗值，要求如下。

进气温度	室温
进气湿度	50-60%
干燥温度	正常

程序	数量	转速 (rpm)	耗电量, 近似值 (kWh)*	程序时间, 近似值 (小时:分钟)*
自动加长烘干 (自动加强烘干) (Auto extra dry)	○	1000	2,50	4:20
	⊖	1400	1,57	2:55
	⊖	1400	1,09	2:15
自动烘干 (Auto dry)	○	1000	2,28	4:10
	⊖	1400	1,47	2:45
	⊖	1400	1,04	2:05
自动普通烘干 (Auto normal dry)	□ ○	1000	2,18	4:00
	⊖	1400	1,35	2:30
	⊖	1400	1,01	2:00
自动熨烫烘干 (Auto iron dry)	○	1000	1,67	3:00
	⊖	1400	0,99	1:50
	⊖	1400	0,73	1:25
自动牛仔衣物烘干 (Auto jeans)	⊖	1400	0,77	1:30
自动合成衣物烘干 (Auto synthetics)	○	1000	0,48	1:00
自动绒布衣物烘干 (Auto terry)	○	1000	1,25	2:20
	⊖	1400	0,82	1:40
	⊖	1400	0,63	1:25
自动软毛衣物烘干 (Auto down)	⊖	1400	0,60	1:10
寝具烘干 (Bedding)	○	1000	1,17	2:25
	⊖	1400	0,79	1:45
	⊖	1400	0,62	1:20

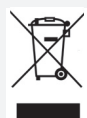
程序	数量	转速 (rpm)	耗电量·近似值 (kWh)*	程序时间· 近似值 (小时:分钟)*
衬衫 (Shirts)	⊖	1000	0,36	0:50
运动衣 (Sports wear)	⊖	1000	0,40	1:15
涂层护理 (Conditioning)	⊖	1000	0,32	0:40
快速专业烘干 (Quick Pro)	⊖	1400	0,47	0:59

⊖	全负载
⊖	部分负载
⊖	少量负载

* 由于衣物类型、承载量、转速、电源输出摆动，以及环境温度和湿度的差异，实际使用时参数可能与表格中不同。

回收处理

包装的处置/回收



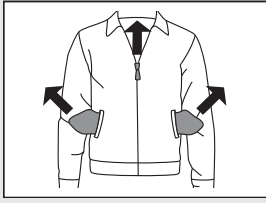
我们的产品包装由环保材料制成，可以回收、处理或销毁，对环境无任何危害。为此，包装材料上已进行了相应标记。

产品或其包装上的该图示表示本产品不能作为家庭废弃物处理，而是应该将其交给回收电器和电子设备的回收点进行处理。

处理使用寿命结束的设备时，请取下所有电源线，销毁门闩和开关防止门锁定（为儿童安全）。确保对本产品进行正确处理，并避免对本产品采取不当的废弃物处理措施，这样有助于防止对环境和人类健康造成的潜在负面影响。有关产品回收的详细讯息，请联系当地的环保单位或购买本产品的商店。



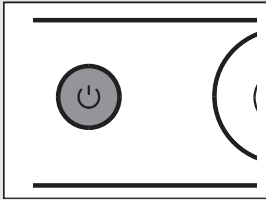
快捷操作指南



1.

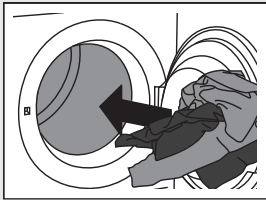
衣物分类

按照面料和脏污程度将需衣物分类。检查衣物洗护标签。拉上拉链、尼龙搭扣，系上钮扣。



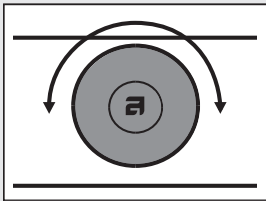
2.

打开主电源开关 (ON/OFF)。



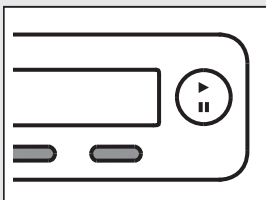
3.

打开干衣机门，放入待烘干的衣物。
放入前先确认滚筒内是空的。



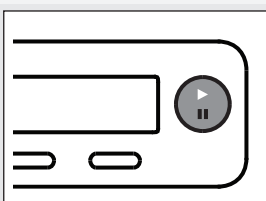
4.

选择干衣程序。
转动程序选择旋钮滚动到适合的程序。



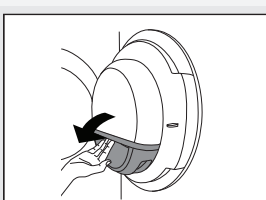
5.

选择程序设定。
按下对应按键，选择设定。



6.

关闭干衣机门，按下“开始/暂停”键。
显示屏上会显示预计的烘干时间，剩余时间以小时和分钟显示。



7.

程序结束。
打开干衣机门，取出衣物。
请清洁滤网。请参阅章节“清洁与保养”。
关上门
关闭电源开/关键。
从电源插座上拔下插头。



Gorenje, Partizanska 12, 3320 Velenje, Slovenija
www.asko.com

TD85.23
SPHP GP



zh-cn (11-19)